



La Fédération engagée à vos côtés



Actualités Ride to Tokyo

18

Construire son plan de formation

24

Satisfaire pour fidéliser

28

■ Fête du Poney



La FFE fera la promotion de la **Fête du Poney** du 14 juin à la télévision et dans la presse en mai et juin.

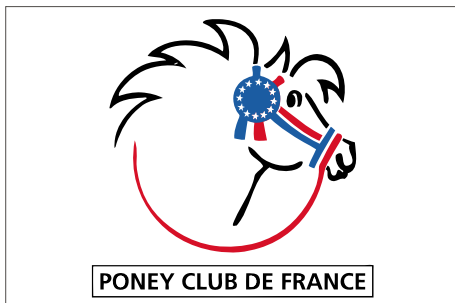
1000 spots. 30 millions de contacts.

Inscrivez-vous pour cette après-midi Portes Ouvertes.

Vous pourrez mobiliser vos cavaliers afin qu'ils s'inscrivent à vos stages et randonnées de l'été et se réinscrivent pour la rentrée. Vous toucherez de nouveaux publics. feteduponey.ffe.com

Voir page 8

■ Poney Ecole



Inscrivez vos créneaux sur poney.ecole.ffe.com pour faire découvrir votre poney-club aux enfants qui sont scolarisés près de chez vous.

Faites venir la presse.

Profitez-en pour donner un carton d'invitation pour les événements du printemps au club, notamment la **Fête du Poney**.

Et recueillez les contacts pour pouvoir inviter tout le monde à revenir au poney-club pour les **Journées du Cheval!**

■ DuoDay



Le 14 mai, partout en France, l'opération **DuoDay** permettra la formation de duos entre des personnes en situation de handicap et des professionnels volontaires.

Chaque professionnel peut participer pour contribuer à dépasser les préjugés et avancer vers l'inclusion.

Il suffit d'offrir un Duo sur le site **DuoDay** qui met en relation les duos.

Inscriptions ouvertes.

Voir page 13

■ Randonnez



Vous êtes plutôt orienté compétition mais vous souhaiteriez insuffler une dynamique nature au sein de votre club ?

Vous organisez des sorties et des randonnées pour vos cavaliers ?

Vous êtes un club orienté vers l'équitation de pleine nature ?

Faites découvrir ou redécouvrir la randonnée.

Participez à la **Journée de la randonnée équestre** le 17 mai !

Voir page 11

■ SEDD



Participez à la Semaine Européenne du Développement Durable du 30 mai au 5 juin.

Proposez à vos cavaliers des actions en faveur de l'environnement et du développement durable au quotidien.

Rendez-vous sur ffe.com/devdurable pour trouver astuces et fiches techniques destinées à vous aider à réaliser au mieux vos actions.

Voir page 14

■ Championnats de France

GRAND TOURNOI : 22 AU 24 MAI

CLOTURE : 11 mai

OPEN PONEYS : 4 AU 12 JUILLET

CLOTURE : 8 juin

OPEN CLUBS : 18 AU 26 JUILLET

CLOTURE : 22 juin

Préparez vos championnats.

Surveillez la qualification de vos cavaliers et de vos équipes.

Réservez vos boxes et vos parcelles.

Engagez tôt pour ne pas manquer la clôture.

Abonnez-vous aux alertes mail.

Retrouvez tous les renseignements sur FFE Club SIF pages :

grandtournoi.ffe.com

opendefrance.ffe.com

SOMMAIRE

Vie équestre

SIA 2020 en photos	4
Message de Serge Lecomte	5
Partenariat FFE ENGIE et ONF	7
Le Tir à l'Arc à cheval rejoint la FITE	7
Fédération engagée	15
On en parle au club-house	35

Clubs

LeMemoClub	2
La Fête du Poney	8
Campagne de communication FFE 2020	9
Journée de l'Attelage	10
Fédération engagée	13
Semaine européenne du développement durable	14
DuoDay	15
Championnats des départements et des régions	21
Satisfaire pour fidéliser	28
FFE Ressources : Recours amiable	30
GHN : Prime Macron 2020	32
Aides publiques	33

Tourisme

Journée de la randonnée équestre	11
Rencontres du tourisme équestre en régions	17

Régions

Hauts-de-France : devenir écologues	16
Ile-de-France : 1 300 000€ pour les clubs	17
Normandie : appel à projets	17

Sport

Ride to Tokyo : actualités, complet et para-dressage	18
Nouveautés compétition	21
Cavalier du mois : Julien Epailard	22

Formation

Construire un plan de formation	24
Pédagogie : objectif réussite	26
Le nouveau diplôme d'Animateur d'Equitation	27



© Nicolas Duprez

10



© FFE/PSV

21



© FFE/PSV

22

LA REF - Mensuel officiel de la Fédération Française d'Equitation

Parc Équestre 41 600 LAMOTTE - Tel : 02 54 94 46 00 - laref@ffe.com ■ **RÉDACTRICE EN CHEF** : Danielle Lambert ■ **PUBLICITE** : publications@ffe.com - 02 54 94 46 71 ■ **ICONOGRAPHIE** : Elodie Brunaud ■ **VISUEL COUVERTURE** : FFE/AdobeStock/La vector ■ **ONT PARTICIPÉ À CE NUMÉRO** : CRE Hauts-de-France, FFE Affaires Générales, FFE Cheval & Diversité, FFE Communication, FFE Développement, FFE DTN / Laurent Gallice, Claude Lanchais, Olivier Simon, FFE Formation, FFE Parc, FFE Ressources, FFE Tourisme, GHN, Frédérique Monnier ■ **MAQUETTE** : Charte Graphique : FFE - Mise en page : FFE / Jennifer Le Ny ■ **COMMISSION PARITAIRE** : 0920 G 80336 ■ **ISSN** : 2115-4686 ■ **TIRAGE** : 5100 exemplaires ■ **DÉPOT LEGAL** : À la date indiquée sur la couverture ■ **EDITEUR** : Fédération Française d'Equitation - Association loi 1901 - Président Serge Lecomte - Siège social : Parc Équestre Fédéral 41600 Lamotte ■ **DIRECTEUR DE LA PUBLICATION** : Serge Lecomte ■ **FORCE RÉGLEMENTAIRE** : Ceci est le mensuel officiel de la Fédération Française d'Equitation. Les informations portant la mention « Officiel » ont force réglementaire ■ **ABONNEMENT** : Envoyer vos coordonnées et un chèque de 50 € à l'ordre de la FFE à FFE Club SIF 14490 Litteau. Préciser Abonnement à La Ref au dos du chèque.

SIA 2020



La FFE faisait stand commun avec le CRE Ile-de-France.

Transforme l'essai a permis de faire découvrir le poney à 800 enfants et de leur remettre un diplôme d'invitation pour une séance gratuite dans un club partenaire.



Nouveau: *Le cheval naturellement* a orienté les visiteurs vers 122 clubs partenaires pour s'initier à l'équitation de pleine nature.



Le Salon a été l'occasion de rencontres avec des parlementaires et responsables publics dans les instances nationales et européennes

Serge Lecomte avec Éric Woerth, ancien ministre, président de la commission des finances de l'Assemblée nationale



Frédéric Bouix avec Christophe Blanchet, vice-président du Groupe d'études cheval de l'Assemblée Nationale, avec Laetitia Saint-Paul, vice-présidente de l'Assemblée nationale, et avec l'eurodéputée Marie-Pierre Vedrenne



Catherine Bonnichon-de Rancourt avec Jean-Pierre Vogel, président du groupe d'études cheval du Sénat, avec Isabelle Chmitelin et Thomas Roger, respectivement directrice de cabinet et conseiller de Didier Guillaume, ministre de l'Agriculture et de l'Alimentation, avec Aurore Bergé, députée des Yvelines, et avec l'eurodéputé Jérémy Decerle





Lamotte, le 18 mars 2020,

FEDERATION FRANÇAISE
D'EQUITATION

Chère dirigeante, cher dirigeant,

La fermeture au public de nos clubs est un choc pour nous tous.

Elle doit être sans faille et nous devons tous être à la hauteur de l'enjeu sanitaire.

Il en va de notre santé et de celle de tous nos concitoyens.

Attachons-nous à prendre l'intégralité des précautions indispensables pour protéger nos proches, notre famille et nos équipes.

Préervons aussi la bonne santé de nos poneys et de nos chevaux, comme de tous ceux dont nous avons la garde.

Tenons-nous bien informés et prenons avec le plus grand sérieux cette crise sanitaire majeure d'une ampleur inédite.

La Fédération est en contact permanent avec les services de l'État. Nous leur expliquons sans relâche les différentes situations auxquelles nous sommes confrontés.

Nous sommes d'ores et déjà à la tâche pour évaluer le préjudice économique et les conséquences multiples de la fermeture de nos établissements.

Quand cette pandémie sera écartée, nous serons prêts pour solliciter les soutiens nécessaires à la sauvegarde et à la relance de nos activités.

Nous avons renforcé l'information en temps réel des déclarations gouvernementales pour vous accompagner dans cette situation exceptionnelle.

Nous apportons des réponses à tous ceux qui nous contactent par téléphone et sur les canaux digitaux de la FFE.

Faites-nous remonter vos interrogations. Nous y donnerons une suite personnalisée et nous veillerons à ce que toutes les réponses utiles soient partagées au bénéfice de tous.

Bien sincèrement,



MESSAGE
DE SERGE
LECOMTE,
PRÉSIDENT
DE LA FFE

DERNIÈRE MINUTE

Les mesures de lutte contre le Covid-19 ne permettent pas de prévoir ce qui se passera quand vous recevrez ce numéro de **La Ref** en avril et encore moins les mois suivants.

La Fédération Française d'Équitation vous informe par E-mail en temps réel.

Suivez notamment **La Lettre Ressources** qui vous sera adressée dès que de nouvelles dispositions réglementaires touchent notre secteur.

Gardez le contact avec vos cavaliers, via vos réseaux sociaux, FFE Connect ou par e-mail.

Proposez-leur une enquête de satisfaction, invitez-les à réviser leurs Galops® en ligne.

Découvrez et partagez les formations disponibles en ligne sur campus.ffe.com.

Pour en savoir plus, suivez les réseaux sociaux FFE.

Tous les [liens](#) sont sur la page d'accueil ffe.com.

Sous réserve

Les perspectives de reprise n'étant pas connues au jour de l'envoi en impression, à savoir 18 mars, merci de vérifier que les événements annoncés dans les pages suivantes sont bien maintenus à la date prévue.



PARTENARIAT ENGIE

À L'OCCASION DU SALON DE L'AGRICULTURE, ROSALINE CORINTHIEN, DIRECTRICE GÉNÉRALE D'ENGIE FRANCE RENEUVELABLES, ET SERGE LECOMTE, PRÉSIDENT DE LA FFE, ONT SIGNÉ UN PARTENARIAT POUR DÉVELOPPER DES SOLUTIONS DE PRODUCTION D'ÉNERGIES RENEUVELABLES ET D'EFFICACITÉ ÉNERGÉTIQUE AU SEIN DES PONEY-CLUBS ET CENTRES ÉQUESTRES FFE.

ENGIE,
PARTENAIRE DE
LA FFE POUR
ACCÉLÉRER LA
TRANSITION
ZÉRO CARBONE
DES 6000
CENTRES
ÉQUESTRES DE
FRANCE

Etudes et diagnostics

Dans le cadre de cet accord, des études seront menées afin d'évaluer le potentiel d'installation de panneaux solaires photovoltaïques des centres équestres, le potentiel de valorisation des intrants équins pour produire du biogaz, ainsi que l'établissement de diagnostics d'efficacité énergétique des installations équestres.



Rosaline Corinthien et Serge Lecomte

Renouvelables

Ce partenariat vise également à mettre en place des actions communes de promotion des énergies renouvelables et des solutions d'efficacité énergétique auprès des professionnels de la filière équestre et du public accueilli par les établissements équestres.

Dans ce cadre, seront mobilisés un certain nombre d'outils pédagogiques : kit de communication, conférences communes, journées portes ouvertes, programme *J'apprends l'Énergie...*

Transition zéro carbone

Pour Rosaline Corinthien, directrice générale d'ENGIE France Renouvelables : « Ce partenariat s'inscrit pleinement dans notre stratégie : accompagner le verdissement et la réduction de la consommation énergétique des 6 000 centres équestres de France, c'est accélérer la transition zéro carbone de nos territoires. »

s'engage pour l'environnement et le développement durable à travers de nombreuses actions.

En tant que Fédération et qu'organisateur d'événements sportifs, les enjeux environnementaux sont au cœur du projet fédéral déployé sur le territoire par les clubs et organisateurs d'activités équestres qui en sont les premiers acteurs.

En s'associant avec ENGIE, la FFE entend renforcer son engagement en faveur de la transition énergétique et contribuer à la sensibilisation des jeunes publics qui fréquentent les poney-clubs et centres équestres de France. »

Enjeux environnementaux

Pour Serge Lecomte, président de la FFE : « Depuis plus de 20 ans, la FFE

ENGIE

Premier développeur d'énergies renouvelables en France, ENGIE propose aux collectivités et aux entreprises engagées dans la transition zéro carbone une approche sur mesure et une offre complète de fourniture d'énergie et de services à l'énergie qui valorisent les ressources locales, depuis la conception jusqu'à l'exploitation et la maintenance des équipements et des installations.



© DR

BIEN-ÊTRE ANIMAL

Le 28 février, Serge Lecomte et Frédéric Bouix ont rencontré Loïc Dombreval, Président du groupe d'études Condition animale à l'Assemblée nationale. Chargé par le Premier Ministre Edouard Philippe d'une mission relative au bien-être animal, le député des Alpes-Maritimes doit remettre son rapport avant l'été. La lettre de mis-

sion vise spécifiquement la détention des équidés et leur fin de vie.

Le président de la FFE lui a présenté les actions de la Fédération en faveur du bien-être animal, notamment la Capacité de détenteur d'équidés et la mention bien-être animal des labels fédéraux.

PARTENARIAT ONF

DÉJÀ LIÉS DEPUIS 2012, LA FFE ET L'OFFICE NATIONAL DES FORÊTS RENOUVELLENT LEUR PARTENARIAT, DANS UNE DÉMARCHE DE COLLABORATION RENFORCÉE.

Signature

Dominique de Villebonne, représentant Bertrand Munch, directeur général de l'ONF, et Serge Lecomte ont officialisé cette nouvelle convention 2020-2026 lors du Salon international de l'agriculture, vendredi 28 février.

- l'accueil et la circulation des cavaliers et des meneurs en tenant compte de la fragilité des milieux forestiers,
- les itinéraires équestres en forêt,
- l'organisation de manifestations ou rassemblements de cavaliers,
- les actions communes de formation, d'animation et de communication,
- diverses dispositions relatives à la diffusion de la convention et à sa déclinaison au niveau local notamment.

En concertation, la FFE et l'ONF ont souhaité apporter plusieurs nouveautés à leur partenariat.



Dominique de Villebonne et Serge Lecomte

de la convention-cadre. La procédure est désormais homogénéisée et facilitée via la DUC et la DUM.

L'ONF s'inscrit par ailleurs dans une volonté de motiver l'avis rendu, dans une démarche de sensibilisation.

Espace nature

Avec plus de 700 millions de visites par an, la forêt française est un espace de nature très fréquenté. Face à une demande croissante de loisirs et de sports nature, dont l'équitation, la FFE et l'ONF poursuivent l'objectif commun d'organiser l'accueil et l'information des cavaliers en milieu naturel en cohérence avec les enjeux du développement durable, de la protection de l'environnement et de la sécurité du public.

Facilités balisage

Le formulaire national de demande d'utilisation de la marque officielle de balisage équestre sera utilisé pour les itinéraires en forêt domaniale.

Dans le cadre de manifestations ou rassemblements équestres, les modalités de balisage sont assouplies (délais allongés pour la pose / le retrait des balises, accessibilité de véhicules pour ces opérations de balisage).

Itinéraires

Par la signature de cette nouvelle convention, la FFE et l'ONF ont souhaité aller plus en avant dans leur collaboration et renforcer la qualité et l'efficacité du travail commun, notamment pour faciliter la mise en œuvre d'itinéraires équestres fédéraux traversant plusieurs directions territoriales de l'ONF. Cette nouvelle dynamique passe par l'intégration de nouvelles dispositions pratiques et l'adoption de procédures communes pour la création et le balisage des itinéraires équestres ou les manifestations et rassemblements organisés en forêt domaniale.

Convention

La convention cadre rappelle les principes généraux applicables à la pratique de l'équitation en forêt, en lien avec la réglementation actuelle, et définit les modalités du partenariat FFE / ONF.

Les principaux thèmes abordés sont :

Manifestations

Un formulaire national de demande d'autorisation pour l'organisation de manifestations équestres fédérales en forêt domaniale figure en annexe

LES ARCHERS À LA FITE

Le tir à l'arc à cheval international intègre officiellement la Fédération internationale de tourisme équestre.

Un Mémorandum of Understanding a été signé, à Lamotte, par

le président de la FITE, Frédéric Bouix, et le président de l'International Horseback Archery Alliance, IHAA, présidée par Alan Le Gall en présence du représentant hongrois de la discipline, Christoph Nemethy.



FÊTE DU PONEY

LE 14 JUIN PROCHAIN SE TIENDRA LA 3^E ÉDITION DE LA FÊTE DU PONEY. AFIN DE SOUTENIR L'EFFORT DES CLUBS, UNE GRANDE CAMPAGNE DE COMMUNICATION TV, PRESSE ET DIGITALE INVITERA LES FRANÇAIS À FRANCHIR LA PORTE D'UN PONEY-CLUB PRÈS DE CHEZ EUX AFIN D'Y DÉCOUVRIR LA RICHESSE ÉDUCATIVE DES ACTIVITÉS ÉQUESTRES ET LA DIVERSITÉ DES DISCIPLINES. PROFITEZ DE CE COUP DE PROJECTEUR MÉDIATIQUE POUR LANCER VOTRE CAMPAGNE DE RECRUTEMENT.



© FFE/Realize

Une grande campagne de communication TV, presse et digitale invitera les Français à franchir la porte d'un poney-club près de chez eux afin d'y découvrir la richesse éducative des activités équestres et la diversité des disciplines.

Profitez de ce coup de projecteur médiatique pour lancer votre campagne de recrutement.

Période clef

Le rythme des familles évolue. Les activités extra-scolaires des enfants sont désormais de plus en plus programmées en amont des vacances estivales. Fort de ce constat, la FFE a initié, depuis 3 ans, la **Fête du Poney**. Événement festif et sportif, cette grande opération portes ouvertes permet une sensibilisation des familles de nature à donner des envies d'équitation tout en dynamisant la fréquentation des stages et les inscriptions de début de saison.

Promotion nationale

Pour la première fois, et pour soutenir activement l'effort des poney-clubs,

la FFE lance dès le printemps une campagne de publicité qui invitera le public à se rendre sur un événement référencé **Fête du Poney**. Dès le 25 mai, et trois semaines durant, la diffusion d'un spot TV couplée à une campagne de presse enfant, permettra de générer environ 30 millions de contacts. Cette campagne créera un écho favorable et donnera une visibilité supplémentaire aux événements et animations estivales.

Rayonner

Comme pour toute action conduite à l'échelon national, votre capacité à vous réapproprier la **Fête du Poney** à l'échelle de votre club sera décisive dans le processus de transformation. Un kit de communication club vous sera adressé afin de vous accompagner dans cette démarche. En complément des dispositifs d'affichage, un kit de parrainage vous sera proposé. Il vous permettra de faire de vos cavaliers vos meilleurs agents de recrutement. N'hésitez pas à animer cette dynamique au travers de différents challenges internes. Associez vos cavaliers à la mise en place de votre dispositif de parrainage. Ils seront d'autant plus enclins à en faire la promotion auprès de leurs cercles d'amis. Si vous souhaitez anticiper, l'ensemble des supports de communication sont d'ores et déjà à votre disposition dans la **Mediatekclub**.

En pratique

Le site feteduponey.ffe.com a été actualisé. N'hésitez pas à prendre de l'avance et à vous inscrire dès

maintenant. Depuis votre interface personnelle, vous avez la possibilité de proposer votre programme personnalisé. La **Fête du Poney** vous va bien mais vous auriez également souhaité programmer des événements en semaine? Pas de problème? C'est prévu. Vous pouvez mentionner spécifiquement ces rendez-vous en plus de votre accueil dominical. Vous voulez doper vos inscriptions et programmer une opération commerciale spécifique? C'est également prévu. Enfin si vous manquez d'inspiration, pas de problème. Des modèles de programme sont à votre disposition depuis l'interface d'inscription.

Besoin d'idées?

N'hésitez pas à consulter les 10 fiches organisatrices imaginées pour vous faciliter la tâche disponibles dans la **Mediatekclub**. Vous y trouverez une multitude d'informations sur l'organisation en amont, la partie juridique, des idées pour réaliser des baptêmes et d'autres activités innovantes, etc...

Soutenir la reprise

Les premiers signes de reprise concernant les activités équestres sont tangibles. Il est de coutume de dire que lorsque le shetland va, tout va... Pour la première fois depuis 2012, le nombre de primo-accédants en 2019 est supérieur à celui enregistré en 2018. S'il est très difficile de déterminer les facteurs de croissance, la politique volontariste de promotion des activités à poney de la FFE ne peut y être complètement étrangère.



CAMPAGNE FFE 2020

LA CAMPAGNE FFE DE PROMOTION DE LA **FÊTE DU PONEY** SERA D'UNE AMPLIEUR INÉDITE AVEC UN VOLET PUBLICITÉ TV QUI S'AJOUTERA À LA PRÉSENCE DANS LA PRESSE-ENFANTS. ELLE SERA SUIVIE D'UNE CAMPAGNE DE RENTRÉE AVEC UN PROGRAMME COURT INÉDIT DE DEUX MOIS SUR TF1. L'ESSENTIEL.

Campagne TV de printemps

Un nouveau spot publicitaire de 15 secondes va être réalisé et diffusé plus de 1 000 fois dans des créneaux familles et enfants sur TF1, Gulli et les différentes chaînes. Une page de promotion du poney avec invitation à venir dans un poney-club participant le 14 juin à la **Fête du Poney** va être insérée dans les titres les plus vendus de la presse enfants. Au total, plus de 30 millions de contacts sont prévus.

Programme court sur TF1

Pour la première fois, TF1 a accepté de nous attribuer le créneau très convoité du programme court avant le journal télévisé de 20h. Du 28 août au 1er novembre, 40 épisodes d'une minute seront diffusés pour inviter le public à aller trouver un club sur ffe.com.

Le fil rouge du programme est le tour de France de deux jeunes influenceurs qui découvrent l'univers équestre sous tous ses aspects, de la naissance d'un poulain à la première journée au poney-club, en passant par l'immersion dans une randonnée ou la promotion du métier de moniteur.

Relais digital

L'achat d'espace sur My TF1 permettra de disposer d'une page dédiée sur l'un des sites internet les plus visités de France. Des mises en avant sont prévues avant la diffusion sur TF1

pour inciter à regarder le programme. De plus, le film du jour sera proposé en pre-roll des vidéos à la demande et mis en avant pour les internautes ayant manifesté un intérêt pour l'équitation, les animaux ou les programmes familiaux.

Appuyés sur des stories bonus et sur les films courts, les réseaux sociaux FFE inviteront les clubs et les cavaliers à devenir ambassadeurs de leur sport en relayant la campagne sur leurs propres espaces digitaux.

Publicités de rentrée

Outre ce programme court, la campagne publicitaire de rentrée comporte également l'achat d'espace TV sur toutes les grandes chaînes pendant les mois de septembre et octobre et l'achat de pages dans la presse enfants des numéros de septembre.

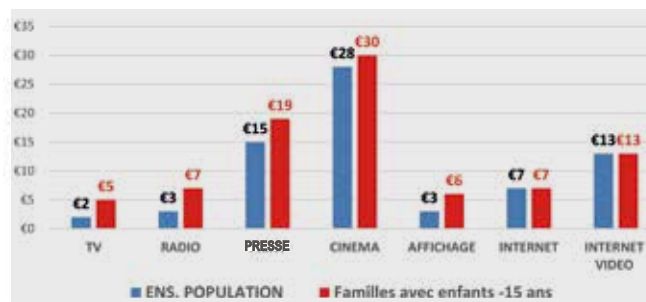
Pourquoi la TV?

44,1 millions de Français regardent la TV chaque jour en moyenne pendant 3h46.

TF1 est la chaîne leader en France, y compris sur les publics enfants et familles.

La durée d'écoute individuelle des replays de TF1 est de 1h03 par jour en moyenne.

Après le cinéma et la presse, la télévision est le média qui présente le meilleur taux d'attention et de mémorisation et, de tous les médias, elle offre le coût / contact le plus bas.



Coût pour mille contacts

Valeurs

Le spectateur / lecteur déduit que l'équitation :

- aide les enfants à grandir,
- offre un pause oxygène aux adultes et des opportunités de rencontres à tous,
- est bonne pour la santé et pour la forme,
- respecte les poneys, les chevaux, et l'environnement,
- apprend les valeurs de la vie,
- est un atout pour la société.

Relance

L'idée générale est de soutenir la tendance à la reprise observée dans les statistiques licences, notamment parmi les primo-licenciés, pour effacer les années difficiles suite à la hausse de la TVA et à la modification des rythmes scolaires.

Inscrivez-vous à la **Fête du Poney** et à la **Journée du Cheval**. Relayez les messages promotionnels FFE sur les réseaux sociaux. Tous ensemble, on peut gagner la bataille de la conquête de nouveaux publics.



Contacts

300 à 400 millions de contacts sont prévus. Les achats représentent 210 millions de contacts environ. La campagne digitale induite devrait permettre de doubler cet investissement.

JOURNÉE DE L'ATTELAGE

SOUS RÉSERVE

APRÈS 15 ANNÉES EN MODE JOURNÉE NATIONALE DE L'ATTELAGE DE LOISIR, LA JOURNÉE DE L'ATTELAGE FÊTE SA 2E ÉDITION SOUS SON NOUVEAU FORMAT OUVERT À TOUTES LES PRATIQUES. PROGRAMMÉ LE 19 AVRIL 2020, CET ÉVÉNEMENT MET EN VALEUR LA PRATIQUE DE NOMBREUX PASSIONNÉS DANS TOUTE LA FRANCE.



Multi-pratiques

Pour les clubs, c'est l'occasion idéale d'organiser une journée qui fédère les cavaliers et permet d'en initier de nouveaux! A l'image de la fête du club, cette journée est placée sous le signe de la bonne humeur, du partage et réunit amateurs et curieux autour d'une passion commune: l'attelage. C'est la fête de toutes les pratiques d'attelage: tourisme équestre, TREC en attelage, endurance en attelage, débardage, attelage de tradition... Qu'il s'agisse d'une approche de loisir ou plus compétitive, les attelages y a toute leur place!

Découverte

La *Journée de l'attelage* permet aux meneurs et passionnés de pouvoir partager leur passion avec

le grand public et de faire découvrir le cheval autrement. L'une des caractéristiques de l'attelage est la diversité des pratiques et disciplines qu'il permet. Cavaliers ou non de tous âges, peuvent partir à la découverte de cette pratique grâce à des démonstrations, baptêmes, concours, épreuves de maniabilité ou randonnées organisés dans les clubs FFE. Une approche douce du cheval peut également être proposée avec des activités adaptées aux plus jeunes ou aux moins initiés.

Initier pour convaincre

Vous êtes un club ou une association et vous souhaitez proposer une animation à l'occasion de la *Journée de l'attelage*? Rendez-vous sur ffe.com/tourisme pour inscrire votre manifestation et télécharger votre kit de com-

munication. Organiser la *Journée de l'attelage* vous permet de toucher de nouveaux publics, faire connaître vos activités et recruter de nouveaux cavaliers et meneurs. Favorisez une communication locale! Contactez les média locaux (bulletin municipal, presse et radio locales...) pour crédibiliser votre événement et toucher des non-cavaliers à proximité de votre structure. Utilisez les réseaux sociaux (page et événement Facebook, publications Instagram): c'est très utile, l'information est immédiate et vous pouvez faire évoluer votre contenu à l'approche de la manifestation. Distribuez les affiches de la manifestation ainsi que des invitations sur des points stratégiques (écoles, commerces de proximité...) Vous pouvez convier le maire et son équipe, leur présence incitera peut-être les journalistes locaux à venir!

Outils clubs

Retrouvez sur l'espace ffe.com/tourisme les ressources destinées à vous aider à communiquer autour de votre *Journée de l'attelage*:

- un guide d'action,
- un communiqué de presse à personnaliser,
- des visuels pour les réseaux sociaux,
- l'affiche officielle et des invitations,
- des diplômes de baptême,
- un livret de jeux spécial attelage pour vos jeunes visiteurs.

JOURNÉE DE LA RANDONNÉE ÉQUESTRE

SOUS RÉSERVE

RENDEZ-VOUS LE DIMANCHE 17 MAI ET PROFITEZ DE CET ÉVÉNEMENT NATIONAL DESTINÉ À METTRE EN LUMIÈRE LES ACTIVITÉS D'ÉQUITATION PLEINE NATURE.



©FFE/N.Hooyis



Vous êtes un club orienté vers l'équitation de pleine nature ?

Vous organisez des sorties, des randonnées et des escapades pour vos cavaliers ?

Vous êtes plutôt orienté compétition mais vous souhaiteriez insuffler une dynamique nature au sein de votre club ?

Participez à la Journée de la randonnée équestre !

Dynamique nationale

Profitez de la campagne nationale de promotion de la **Journée de la randonnée équestre** qui a pour vocation de mettre en lumière l'activité pleine nature des centres équestres et poney-clubs partout en France. Choisissez une activité, une animation ou une manifestation à organiser qui correspond à vos services et à votre cible et inscrivez-la sur la carte de France des événements via FFE Club SIF.

Outils clés en main

Comme pour toutes les opérations de développement de la FFE, la **Journée de la randonnée équestre** met à votre disposition de nombreux outils de promotion. Retrouvez dans la **MediatekClub** des affiches, des invitations, des bannières et des visuels prêts à être postés sur les réseaux sociaux. Vous pouvez également télécharger une fiche d'inscription à imprimer et à afficher au club.

Se faire connaître

Dans le cadre de la **Journée de la randonnée équestre**, utiliser les outils de communication vous permettra d'attirer des participants à vos animations et favorisera la notoriété de votre structure et de vos services. Contacter vos médias locaux vous assurera de la visibilité. Que ce soit la radio

ou la presse quotidienne régionale, ils seront enclins à promouvoir votre événement si vous savez leur montrer l'intérêt pour le territoire et ses habitants.

Au-devant du public

L'équitation rassemble toutes les qualités que les Français attendent d'une activité sportive : la détente, le plaisir, l'évasion en environnement naturel, la possibilité de faire des rencontres dans un cadre convivial... Et surtout, c'est la seule activité dont les valeurs éducatives sont transmises par le contact avec l'animal. Aller au-devant du public reste la meilleure manière de transformer le piéton en cavalier. Sortir du périmètre du club offre une image incluante et accessible de l'équitation. Imaginer des animations pour tous les niveaux et tous les âges permettra au plus grand nombre de découvrir la pratique en famille ou entre amis.

En savoir plus

Site ffe.com/tourisme
FFE Club SIF / Journée de la randonnée équestre
MediatekClub

BIENVENUE AUX CLUBS ! RÉNOVEZ L'ÉCLAIRAGE DE VOS INFRASTRUCTURES À PRIX MAÎTRISÉS !



*-20%
de remise**

AVEC LE
CODE PROMO
PROXI 2020



GAMME PROXI-CLUB

À PARTIR DE 60 €*HT



Les investissements des centres équestres et poneys clubs pour les projets de rénovation de leurs infrastructures (manèges, écuries, stabulations, ...) sont très importants.

PROXIMAL a conçu l'offre Club pour vous permettre de rénover l'éclairage de vos infrastructures à coûts maîtrisés, réduire considérablement vos charges de consommation électrique et de maintenance.

Vous bénéficiez de plus de nos conseils experts en éclairage équin pour vous accompagner dans la réussite de votre projet.



SOLUTION CLÉ EN MAIN

adaptée à vos
infrastructures
équestres



GARANTIE 5 ANS

pour profiter de votre
éclairage en toute
sérénité



LE MEILLEUR RAPPORT QUALITÉ/PRIX

pour préserver votre
trésorerie et réussir
votre projet

* Offre de remise : Indiquez le code PROXI 2020 dans le formulaire de contact ou par téléphone pour bénéficier d'une remise personnalisée jusqu'à 20% sur notre gamme Club pour vos projets d'infrastructures à éclairer ou rénover.

FÉDÉRATION ENGAGÉE



ENGAGÉE DANS TOUS LES COMBATS POUR LES VALEURS ÉTHIQUES, LE DÉVELOPPEMENT DURABLE, LA DÉFENSE DES ESPACES NATURELS, LA MÉDIATION PAR LES ÉQUIDÉS, LE BIEN-ÊTRE ANIMAL, LE FFE S'ATTACHE À PROMOUVOIR LES BONNES PRATIQUES DANS TOUS LES DOMAINES ÉTHIQUES ET ÉCO-RESPONSABLES.

Génération responsable

En 2010, la FFE a été la 1^{re} fédération à signer la Charte Génération Responsable de Generali pour sensibiliser au développement durable dans toutes ses dimensions et en diffuser les bonnes pratiques.

L'ensemble des clubs FFE peut proposer des actions responsables sur le terrain pour devenir club responsable. Ils peuvent également participer aux Trophées Generali du Sport Responsable.

Développement durable

Le Développement Durable, DD, répond aux besoins du présent sans compromettre la capacité des générations futures à répondre aux leurs. La FFE fait la promotion de ses 3 piliers, le pilier environnemental, le pilier social et le pilier économique. Chacun peut trouver des outils et des propositions d'action dans la page **Développement Durable** de ffe.com.

Une collection de plus de 30 fiches pratiques fait le point sur les différentes actions à mener dans le contexte des activités équestres.

La FFE est partie prenante de la Semaine Européenne du Développement Durable et attribue tous les 2 ans un Trophée DD. Voir page 14.

Pleine nature

Activité d'extérieur, l'équitation utilise chemins et sentiers, ce qui implique de la part des cavaliers une connaissance des règles de respect de l'environnement.

Dans ce contexte, la préservation du patrimoine naturel est une priorité : sans chemin, les cavaliers ne peuvent plus randonner. Le **Guide fédéral pleine nature**, les **Cahiers nature** et la **Charte du cavalier de pleine nature** guident chacun vers les bons comportements.

Cheval & diversité

Le pilier social a été très fortement pris en compte avec un service entièrement dédié à la médiation par les équidés pour une société plus inclusive. **Cheval & diversité**, c'est un ensemble d'actions au service de la santé, du bien-être et de l'inclusion. Cela va des formations créées et mises en œuvre à la participation au DuoDay, en passant par la formation des personnels soignants à l'utilisation des équidés ou des cadres de l'équitation aux spécificités de l'accueil des publics en situation de handicap.

Bien-être animal

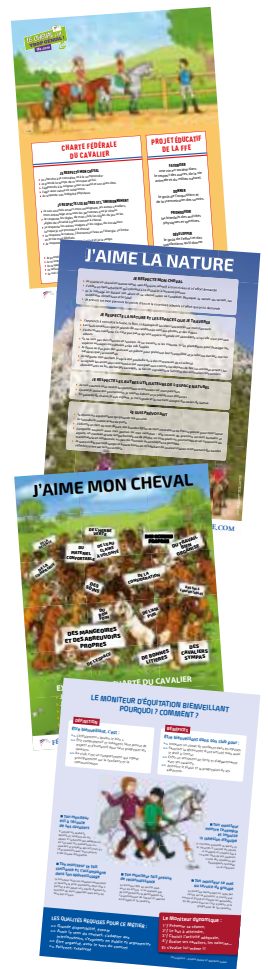
La prise en compte du bien-être animal a été inscrite dans les pro-

grammes des Galops®. Elle fait l'objet d'actions concertées avec la filière, au travers d'une charte et d'un guide. Une mention Bien-être animal a été créée dans le cadre des labels qualité. La Capacité détenteur d'équidé et son cours en ligne sur le Campus FFE permettent une sensibilisation accessible des clubs et des amateurs propriétaires de leur cheval.

Bonnes pratiques

Afin de mettre en avant des bonnes pratiques, tous les Guides fédéraux affichent la Charte du Cavalier et le projet éducatif de la FFE. De plus, des affichettes sont à la disposition de tous pour faciliter les bonnes relations dans le club : Charte des parents, Charte du moniteur bienveillant, etc. Prêchant également par l'exemple, la FFE met en place des mesures anti-gaspillage sur ses événements : gobelets réutilisables, compresseurs de canettes, collecte de recyclables, etc.

Très engagée dans les combats pour les valeurs qui sont le fondement de l'humanisme, la FFE aborde systématiquement le sujet sous l'angle positif des atouts des bons comportements et des bonnes pratiques, que ce soit pour l'égalité femmes hommes, pour l'écologie, pour l'inclusion, pour l'insertion ou encore contre toutes les formes de violence.



En savoir plus

Voir aussi page 6 partenariat avec ENGIE et contribution au rapport sur le bien-être animal, page 13 DuoDay, page 14 SEDD et page 16 CE écologues en Hauts-de-France.

DUODAY LE 14 MAI

ANNULÉ

LE PRINCIPE DUODAY EST SIMPLE : VOUS ACCUEILLEZ, À L'OCCASION DE LA JOURNÉE NATIONALE DUODAY, UNE PERSONNE EN SITUATION DE HANDICAP.

Au programme de la journée : découverte de votre métier, votre quotidien, participation active, immersion dans la vie professionnelle de votre structure équestre.

Cette journée est une opportunité de rencontre, elle permet de faire évoluer le regard sur le handicap et de dépasser ensemble les préjugés.

DuoDay dans les clubs

La 5^e édition du DuoDay permettra, partout en France, l'opération DuoDay permettra la formation de duos entre des personnes en situation de handicap et des professionnels volontaires.

Chaque professionnel peut participer pour contribuer à dépasser les préjugés et avancer vers l'inclusion.

Le principe est de créer un duo entre un professionnel et une personne en situation de handicap afin de faire découvrir un environnement professionnel, de partager et de comprendre le quotidien et la réalité de chacun.

A la FFE

En 2019, les équipes de la FFE ont, par exemple, accueilli 5 jeunes suivis à l'IME d'Herbault. Initiée dans le cadre de la démarche fédérale Cheval & Diversité, cette journée riche en échanges a permis à Sandra, Thomas, Bryan, Tony et Christopher, de découvrir les différents champs professionnels œuvrant au sein de la FFE. Les duos formés ont partagé leur quotidien, les jeunes adolescents expliquant naturellement leur parcours.

Poursuivant les échanges durant le déjeuner, la journée s'est clôturée par une visite des infrastructures du Parc équestre et une joie non dissimulée de cette belle journée partagée.

En randonnée

Toujours en 2019, la FFE a organisé un duo entre Véronique Peschard, Guide Tourisme Equestre, et Aurélie Brihmat, Handidream Tour de France à cheval des centres de rééducation, pour valoriser le potentiel inclusif du monde équestre. Ce duo incarnait la volonté commune de faire évoluer le regard sur le handicap en s'appuyant



sur la richesse du tourisme équestre. Durant cette journée, chacune a échangé sur ses expériences. Véronique Peschard a présenté son métier à Aurélie. Tout au long du parcours de 25 km reliant Cléry-Saint-André à Saint-Laurent-Nouan, techniques de randonnée, création d'étape, premiers secours, nœuds d'attache ont été mis en avant et adaptés au handicap.

Deux opportunités d'accueil

Renseignez les quelques informations demandées. Votre offre d'accueil sera visible, une institution et/ou une personne en situation de handicap pourra vous solliciter.

Vous travaillez avec des institutions ou associations accompagnant des personnes en situation de handicap ? Proposez-leur un duo, construisez ensemble votre duo et valorisez-le en le déclarant sur le site

Le 14 mai 2020, la FFE proposera à nouveau des duos. Montrons ensemble la richesse du monde équestre et sa force inclusive. C'est à vous ! Vous pouvez accueillir, partager une belle journée ensemble et faites-le savoir. Go to DuoDay.fr !

Médiateur équin

La FFE lance la première promotion de formation Médiateur Équin, ME.

Débutant le 11 mai 2020, cette formation certifiante, accessible aux professionnels équestres et aux professionnels sanitaires, sociaux et médico-sociaux, se déroulera au Parc équestre fédéral de Lamotte.

D'une durée de 546 h, comprenant 140 h de stages, cette formation longue de 18 mois est composée de 6 modules théoriques et pratiques pour préparer au diplôme de médiateur équin Activités Équestres, AE ou Equithérapie / Hippothérapie, EH.

En savoir plus

Documents d'information et d'inscription sur [ffe.com/Club/Cheval & Diversité](http://ffe.com/Club/Cheval&Diversite). Contact Cheval et Diversité : cheval.diversite@ffe.com ou 02 54 94 46 00.

DEVENIR ÉCOLOGUES

LE CRE HAUTS-DE-FRANCE A REÇU LE PRIX RÉGIONAL DES PODIUMS DE L'INNOVATION 2019 POUR SON PROJET AMENER LES CENTRES ÉQUESTRES À DEVENIR ÉCOLOGUES. PRÉSENTATION.

HAUTS-DE-FRANCE



Objectif licences

Le CRE est parvenu en 2019 à stopper la baisse de licences. Dans l'objectif de poursuivre ce retour à la croissance, il mène des actions qui font cause commune avec le secteur agricole pour un impact transversal sur un public plus large. Le projet, dans l'air du temps, vise à faire découvrir et appréhender concrètement le développement durable, les circuits courts et l'écologie. Cela conforte l'idée que les activités de loisirs contribuent à l'éducation pour une vie saine et partagée.

Subvention

Ce projet s'inscrit dans un programme spécifique de soutien à l'innovation sociale dans le sport du Conseil régional des Hauts-de-France. Le CRE a été choisi et primé le 5 février 2020 et bénéficie d'une aide du Conseil régional.

Un écologue est un ingénieur titulaire d'un diplôme dans son domaine. Les dirigeants et enseignants de l'équitation peuvent développer leurs qualités d'écologues, de «passeurs» de l'écologie dans la vraie vie et le proposer à de très larges publics.

L'opération

Suite à appel à candidature, le CRE organise et coordonne un groupe de 10 clubs volontaires labellisés Poney Club de France



Edith Cuvelier, présidente du CRE reçoit le prix du Conseil régional des Hauts-de-France en présence de sa vice-présidente, Florence Bariseau.

et / ou Cheval Club de France, 2 par département. Ils sont encadrés par un coordinateur, un écologue et une technicienne de la Chambre d'agriculture. Ils créent et testent, lors de 3 journées de travail, une charte et des supports pédagogiques. Ils s'appuient sur la mise en place de bonnes pratiques de gestion de leurs charges, intrants agricoles, fluides, installations... et sur des initiatives pédagogiques dans leur enseignement et via la mise en place d'activités équestres dédiées pour transmettre les valeurs de la connaissance de la gestion du vivant et du lien entre le végétal et l'animal.

Les objectifs

Il s'agit pour ce groupe de :

- Révéler le potentiel d'écologues des dirigeants et enseignants des centres équestres pour participer très activement à l'éducation collective locale des publics sur la connaissance et la protec-

tion de l'environnement et sur la gestion raisonnée des équidés.

- Faire évoluer les modes de gestion du club comme supports réels du développement durable et des circuits courts.
- Pouvoir transmettre, diffuser et partager aux centres équestres de toute la région les productions pédagogiques et les résultats de ce groupe de créativité.

La validation

En septembre 2020, un questionnaire diffusé aux différents publics des 10 clubs participants permettra d'évaluer la qualité des travaux menés pour garantir un premier niveau d'expertise collective.

En fin d'année, la charte et les différents outils de communication créés pourront être diffusés aux clubs de la région Hauts-de-France et aux partenaires agriculteurs via les Chambres d'agriculture.



RENCONTRES TOURISME EQUESTRE

LA FFE ET LE CNTE VOUS DONNENT RENDEZ-VOUS POUR LES RENCONTRES DU TOURISME EQUESTRE EN RÉGION. IL Y EN A FORCÉMENT UNE PRÈS DE CHEZ VOUS !



©FFE/PSV

Programme

Le programme vise à favoriser les échanges sur 3 axes :

- Identification des projets structurants,
 - Attentes des pratiquants et des professionnels,
 - Propositions des différents acteurs.
- Ces rencontres axées sur l'équitation de pleine nature se dérouleront en

deux temps :

- Une date dédiée aux responsables d'associations de cavaliers et / ou meneurs,
- Une date dédiée aux clubs proposant l'équitation de pleine nature.

Premières dates 2020

Planning sous réserve des restrictions

liées au Covid-19.

Vous êtes responsable d'association de cavaliers & meneurs ?

Au choix :

- jeudi 26 mars à Beaune (21)
- dimanche 26 avril à Rancourt (80)
- dimanche 17 mai à Rosières-aux-Salines (54)

Vous êtes Professionnel(le), Dirigeant(e) et/ou exerçant au sein d'un établissement équestre ?

Au choix :

- vendredi 27 mars à Beaune (21)
- lundi 27 avril à Rancourt (80)
- lundi 18 mai à Rosières-aux-Salines (54)

En savoir plus

Site ffe.com / Tourisme / Actualités / **Rencontres** du Tourisme Equestre | En région
 Contacts : 02 54 94 46 00
tourisme@ffe.com

SOUS RÉSERVE

RENCONTRES
DU TOURISME
ÉQUESTRE



PROJETS EN NORMANDIE

Appel à projets

Le Conseil régional lance son 10^e appel à projets en lien avec les équidés dans les zones rurales. Il concerne les constructions équestres, les investissements immatériels, comme logiciels informatiques, brevets... et les acquisitions de matériels mobiles.

La fourchette des dépenses éligibles va de 10 000 à 150 000 €, finançables à hauteur de 30% avec majorations possibles.

Appel ouvert jusqu'au 29 mai 2020.

Dossier et informations site aides.normandie.fr/soutien-aux-investissements-de-la-filiere-equine.

Espoirs Normandie

Créé en 2011, le Team Normandie devenu Espoirs Normandie apporte son soutien aux compétiteurs Normands performants âgés de 12 à 21 ans dans les 10 disciplines : CSO, dressage,

sage, CCE, endurance, TREC, horse-ball, voltige, attelage, pony-games et hunter.

Le groupe des Espoirs Normandie 2020 du CRE Normandie est au complet ! Il est composé de 44 cavaliers, meneurs, voltigeurs et horse-ballers.

Ce programme de détection et d'accompagnement des jeunes vers le haut niveau s'inscrit dans les objectifs définis par la FFE.

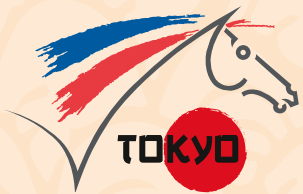


RÉGION
NORMANDIE

NORMANDIE



FÉDÉRATION FRANÇAISE D'ÉQUITATION
COMITÉ RÉGIONAL D'ÉQUITATION



RIDE TO TOKYO

REPORTÉ

DÉCOUVREZ LE PREMIER NUMÉRO DE RIDE TO TOKYO POUR UNE IMMERSION AU CŒUR DES ÉQUIPES DE FRANCE ET SOYEZ SUPPORTER SUR LES GRANDS RENDEZ-VOUS DU HAUT NIVEAU.



Magazine vidéo

Chaque mois, la FFE vous propose un programme vidéo inédit en immersion au cœur de la préparation des équipes de France.

Disponible gratuitement sur la chaîne **Youtube** de la FFE et sur Facebook **FFE / Equipes de France**, ce magazine de 15 minutes vous ouvre la porte des écuries des meilleurs cavaliers tricolores dans

les quatre disciplines olympiques et paralympiques. Chaque mois, le journaliste Kamel Boudra vous guide pour une immersion avec les équipes de France. Il conduit ensuite pour vous un entretien privé avec un cavalier de l'équipe de France qui rêve des Jeux, vous emmène au contact d'un crack cheval au potentiel olympique et conclut avec un quizz qui voit se mesurer plusieurs cavaliers tricolores sur des questions de culture sportive et japonaise.

L'épisode I

Dans le premier épisode, nous vous invitons à la réunion de lancement de la saison olympique et paralympique, menée par le président Serge Lecomte et la DTN, Sophie Dubourg.

Présentation de l'événement et

essayages des tenues de la délégation française aux JO ont permis aux cavaliers, propriétaires et à l'ensemble du staff d'entrer dans le vif du sujet.

Julien Epailard, N°1 français de saut d'obstacles en ce début d'année, vous accorde ensuite un entretien privé où il parle de ses dernières performances, de ses chevaux et de ses ambitions olympiques.

Le crack mis à l'honneur *Aisprit de la Loge*, partenaire du cavalier breton Gireg Le Coz, est membre du Groupe 1 de concours complet. Pour vous, son cavalier revient sur son parcours avec ce cheval hors normes au caractère bien trempé.

Enfin, le double médaillé de concours complet à Rio Astier Nicolas et son coéquipier du Groupe 1 Thomas Carlile se prêtent aux questions / réponses avec humour et légèreté sous l'œil amusé de Kamel.

VENEZ
RENCONTRER
LES CAVALIERS
EN VRAI!



Top circuits

Les sélections pour les Jeux olympiques seront connues début juillet. D'ici là, les couples des Groupes 1 seront au rendez-vous de compétitions nationales et internationales en France et à l'étranger pour se préparer au mieux en vue de l'échéance au Japon.

Profitez du fait que la France est au top mondial des compétitions de très haut niveau pour venir encourager et rencontrer les cavaliers de l'équipe de France avant leur départ pour Tokyo.

Saut d'obstacles

23-26 avril ► Championnats de France Master Pro – Haras de Jardy (92).

14-17 mai ► CSIO 5* Jumping de La Baule (44), étape française du circuit FEI Coupe des nations.

4-6 juin ► CSI 5* Jumping de Cannes (06)

3-5 juillet ► CSI 5* Paris Eiffel Jumping (75)

Concours complet

16-19 avril ► Championnats de France Master Pro – Pompadour (19)

14-17 mai ► Grand National FFE au Lion d'Angers (49)

18-21 juin ► Grand National FFE à Vittel (88)

Dressage

2-4 avril ► Grand National FFE à Jardy (92)

30 avril-3 mai ► CDI 3* à Saumur (49)

14-17 mai ► CDIO 5* à Compiègne (60), étape française du circuit FEI Coupe des nations.

Para-dressage

14-17 mai ► CPEDI 3* à Deauville (14), étape française du circuit Coupe des nations

APRÈS UN PREMIER REGROUPEMENT EN JANVIER, LES COUPLES DU GROUPE 1 ÉTAIENT DE RETOUR AU PÔLE FRANCE FFE DE SAUMUR EN FÉVRIER.

L'OCCASION POUR L'ENCADREMENT SPORTIF FÉDÉRAL DE FAIRE UN PASSAGE EN REVUE DES TROUPES ET POUR LES COUPLES DE RÉPÉTER LEURS GAMES AVANT LE DÉBUT DE LA SAISON.



©FFEPSV

Dressage

«En janvier, il s'agissait de remettre les chevaux en route, de faire de la gymnastique en travaillant par exemple la locomotion avec des barres au sol», explique Serge Cornut, entraîneur national en charge du dressage des complétistes. «J'ai été agréablement surpris, car tous les cavaliers avaient bien travaillé pendant l'hiver : les chevaux étaient affûtés !»

«Cette fois, poursuit Serge Cornut, nous commençons à décortiquer le texte de la reprise des Jeux. Elle est plus technique que d'habitude et ça me plaît. Il y a notamment pour la première fois deux diagonales avec changements de pied. On se rapproche des reprises de dressage pur.»

Et quand on lui demande s'il est satisfait de ses troupes, la réponse de Serge Cornut ne se fait pas attendre : «Je suis très content ! La philosophie du travail de dressage a fait son chemin et dans la nouvelle génération de cavaliers, beaucoup aiment le dressage. Nous avons maintenant plusieurs couples qui font envie à d'autres nations. Reste à s'approprier la reprise. Elle est dense, les mou-

vements sont très rapprochés. Il faut continuer à travailler pour la présenter au mieux pour l'échéance olympique.»

Thierry Pomel

Il y avait aussi du saut d'obstacles lors de ce regroupement. Comme lors de la précédente olympiade, c'est Thierry Pomel, le sélectionneur de l'équipe de France de saut d'obstacles, qui prépare les complétistes à l'obstacle.

Thierry Pomel est, lui aussi, satisfait des progrès faits par les cavaliers : «Ils ne cessent de progresser ces dernières années. Ils ont leurs propres coaches et sortent en épreuves de CSO pur. Ils travaillent beaucoup ! Et c'est important car c'est souvent lors de cette épreuve que se jouent les médailles !»

Karim Laghouag

Présent à Saumur, Karim Laghouag, champion olympique par équipe en titre, apprécie particulièrement ces regroupements fédéraux. «Après la

remise en route en janvier, là nous rentrons plus dans les détails. C'est plus précis, que ce soit en dressage avec Serge ou en CSO avec Thierry. On travaille sur le plat et leur regard est important. Ce sont des personnes avec beaucoup de sensibilité et ils nous aident à être mieux connectés avec nos chevaux. Car l'échange avec le cheval est primordial. Il faut arriver à avoir la même relation avec lui dans les trois disciplines : ça le rassure et c'est ce qui permet d'en obtenir le meilleur.

Et sur ce plan, outre l'aspect technique, Serge et Thierry nous apportent beaucoup.»

Thomas Carlile

Un avis partagé par Thomas Carlile : «Ces regroupements nous permettent aussi de nous consacrer uniquement au travail à cheval.

A la maison, c'est moins facile car il y a toujours des choses à régler à côté, ce qui fait qu'on ne peut pas toujours suivre le programme qu'on s'était fixé. Ici, on est là pour le sport et on ne fait que ça.»

15 qualifiés

Le **Groupe 1** de concours complet compte 15 couples ayant obtenu leurs qualifications pour les J.O. de Tokyo. Tous sont venus cet hiver en stage à Saumur, à deux reprises, pendant une semaine.

LES JEUX PARALYMPIQUES SONT DÉSORMAIS MIEUX INTÉGRÉS DANS LE DISPOSITIF JOP, JEUX OLYMPIQUES ET PARALYMPIQUES. C'EST LA PREMIÈRE FOIS QUE LA FFE EST PILOTE DE L'OPÉRATION DEPUIS QU'ELLE A DÉLÉGATION DU MINISTÈRE POUR LE PARA-DRESSAGE. LE POINT SUR LA PRÉPARATION AVEC FANNY DELAVAL, CHEF D'ÉQUIPE.



©FFE/PSV

Quelles sont les qualifications de la France pour Tokyo 2020 ?

« A ce jour, nous avons obtenu 2 quotas, via le système de qualification par la ranking individuelle. Il faut 3 couples pour constituer une équipe.

En accord avec le CPSF, Comité Paralympique et Sportif Français, nous allons faire une demande d'invitation bipartite à la FEI et au Comité international paralympique. Si celle-ci est retenue, un troisième couple permettrait d'envisager la constitution d'une équipe.

La FEI réattribuera également fin mars les quotas non utilisés par les autres nations, il est aussi possible d'obtenir une troisième place via cette redistribution.

Qui est sélectionnable ?

10 couples ont déjà réalisé les minimas et peuvent donc prétendre à une sélection.

Quelle est l'équipe d'encadrement du para-dressage ?

Le staff fédéral est actuellement constitué de 5 personnes :

- Fanny Delaval : directrice de discipline / chef d'équipe,
- Philippe Célerier : entraîneur national / sélectionneur,
- Carlos Lopes : juge 5* consultant / soutien technique et stratégique,

- Emmanuelle Druoton : vétérinaire fédérale,
 - Véronique Margrin : coordination grooming.
- A cela s'ajoutent pour certains cavaliers les entraîneurs personnels et / ou les school riders qui montent les chevaux à l'entraînement et qui ont le droit de les longer et de les monter avant les épreuves en Grades I, II et III.

Quel est le planning de préparation ?

Deux Master Class au Parc équestre fédéral sont programmées en mars et avril. Cela comprend une journée de stage et une journée de compétition jugée par un juge FEI Para Dressage.

Les CPEDI support de sélection sont :

23-26 avril ► Waregem (BEL)

14-17 mai ► Deauville (14)

11-14 juin ► Kronenberg (NED)

La sélection sera proposée au CPSF le 26 juin.

En juillet, les sélectionnés seront vus sur une compétition à définir.

Un regroupement est prévu dans le cadre de la quarantaine avant le départ.

Les épreuves commenceront le 26 août par l'inspection des chevaux et se poursuivront jusqu'au 31 août.

Quels sont nos objectifs de performance ?

Pour 2020, l'objectif en individuel est que les couples présents soient dans les 8 premiers de leur grade de manière à se qualifier pour la freestyle, avec bien entendu le meilleur classement possible.

Pour 2024, l'objectif est de conquérir 1 à 2 médailles en individuel.

Comment se présentent les épreuves ?

Les formats d'épreuves sont différents des JO avec des médailles pour chacun des 5 grades.

Par équipe, il y a un seul titre puisque l'équipe associe des cavaliers des différents grades.

En individuel, 5 titres sont décernés pour le test individuel initial et 5 autres pour l'épreuve freestyle.

Soutien IFCE

L'Ifce apporte un soutien important à deux cavalières :

- Chiara Zenati, grade III, avec Swing Royal IFCE, entraîneur Sébastien Goyenheix.
- Céline Gerny, grade II, avec Rapsodie IFCE, entraîneur Nadège Bourdon.

NOUVEAUTÉS COMPÉTITION

NOUVEAUX CHAMPIONNATS DE FRANCE, NOUVEAUTÉS EN HUNTER, NOUVEAU SERVICE DE COACHING À DISTANCE... GROS PLAN SUR LES NOUVEAUTÉS COMPÉTITION 2020.

Championnats de France

Rendez-vous pour les 1^{ers} championnats de France des Départements et des Régions au Parc Équestre Fédéral de Lamotte du 27 au 30 août.

Ces Championnats sont la finalité de circuits servant à la dynamisation et à la mise en avant de concours que les départements et les régions souhaitent valoriser à travers la qualité des installations, la formation d'officiels de compétition et toute autre démarche qualité qu'ils décident.

Catégories

Ils se disputent par équipe de 4 cavaliers dans chacune des disciplines olympiques aux niveaux Club et Amateur :

Amateur 1 et Amateur 2 en CSO et Dressage, Amateur 2 et Amateur 3 en CCE, Club Elite, Club 1 et Club 2 dans les 3 disciplines.

Qualifications

Les cavaliers se qualifient pour ces championnats sur les circuits départementaux pour la division Club et les circuits régionaux pour la division Amateur. Les cavaliers participent aux différentes étapes proposées, soit dans leur département, soit dans leur région, en fonction de leur licence de compétition.

Comptent pour les listes de qualification les 5 meilleures performances sur les circuits départementaux et les 10 meilleures sur les circuits régionaux avec un coefficient 2.

Les 4 meilleurs cavaliers de chaque liste sont qualifiés pour le Championnat de France de l'indice dans lequel ils ont concouru.

Si l'un des cavaliers ne peut se rendre au championnat, c'est le cavalier suivant sur la liste de qualification qui peut le remplacer.

La date de clôture des engagements est le 13 juillet 2020.

National Style et Equitation

Pour sa 3^e édition le National Style et Equitation, NSE, propose plusieurs nouveautés.

Il est créé un challenge aux niveaux Amateur 2 et Style 2.

Une possibilité est offerte de courir en équipe. Une équipe NSE est formée après acceptation par la FFE d'une demande d'inscription au nom d'un ou plusieurs partenaires, personne physique ou morale.

Une équipe est composée de 2 couples de 2 cavaliers différents participant à l'un des 4 niveaux d'épreuves du circuit : Style 1 et Elite, ou Equitation Amateur 1 et Elite.

Un cavalier peut courir pour plusieurs équipes mais avec des chevaux différents.

Des points bonus sont attribués si un 3^e cavalier d'indice 2 participe au challenge.

Toutes les étapes comptent et le classement final des équipes sera sur la dernière étape de Vichy.

Règlement et formulaire d'inscription sur ffe.com / Disciplines / hunter / *circuit*.

Coaching à distance

La FFE offre un service supplémentaire dans l'accompagnement des cavaliers de l'équipe de France en choisissant de collaborer avec Equivisio, un nouveau système de formation équestre à distance.

Inscrit dans l'objectif d'optimisation de la performance, catégorie « matériels spécifiques », accompagné par l'Agence nationale du sport, ce dispositif soutient la haute performance sportive et il favorise une plus grande proximité entre les entraîneurs fédéraux et les cavaliers de haut niveau.

Equivisio leur permet, via une structure équipée de la caméra, de prendre un cours avec le référent de la FFE, où qu'il se trouve. Grâce à la qualité haute définition de la caméra Equivisio et d'un casque audio, l'entraîneur peut enseigner depuis chez lui, à l'aide de son PC, comme s'il était au milieu de la carrière. Actuellement, 8 systèmes Equivisio sont utilisés par la DTN pour les cavaliers des disciplines olympiques et paralympiques permettant un suivi plus régulier et souple des équipes dans la perspective des JOP de Tokyo 2020. Avec en bonus, un impact environnemental zéro carbone.



**NATIONAL
STYLE & ÉQUITATION**



Prenez date

1^e édition du nouveau rendez-vous du 27 au 30 août à Lamotte. Au programme les Championnats de France des Départements et des Régions et les Championnats d'Europe d'Attelage Jeunes.

JULIEN EPAILLARD

VAINQUEUR EN CE DÉBUT D'ANNÉE DES GRANDS PRIX DES CSI 5* D'AMSTERDAM ET DE BORDEAUX, JULIEN EPAILLARD REVIENT SUR LE DEVANT DE LA SCÈNE. RENCONTRE.



©FFEPSV

Champion d'Europe

Fils de dirigeants d'un centre équestre près de Cherbourg, Julien Epailard est «né avec les chevaux.» Sa carrière a commencé à 2-3 ans avec son premier poney. La valeur n'attendant pas le nombre des années, il est champion de France cadet avec *Petite Fleur* en 1989, à seulement 12 ans. En 1992, il est vice-champion de France junior avec *Scout de L'Isle*. Ces performances permettent au jeune Cotentinois d'être repéré par le directeur du Haras national de Saint-Lô, à l'époque Guy Bideault, qui lui confie plusieurs étalons nationaux. Avec *Arpège Pierreville*HN*, il est champion d'Europe Junior par équipe. Avec *Si Tu Viens*HN* il est champion d'Europe Jeune Cavalier individuel. Avec *Aferco*HN*, il est médaillé de bronze par équipe aux Europe Jeunes Cavaliers.

Chevaux de tête

«J'ai ensuite fait mon petit bonhomme de chemin et fait de ce sport mon métier», explique le Normand qui obtient sa première sélection en équipe de France en 2005 avec *Icare du Manet*, cheval qui lui permet de remporter en équipe la Coupe des Nations de Gijon 2006. En 2017, 2019 et 2020, il s'illustre particulièrement avec *Toupie de la Roque* avec qui il remporte le GP CSI 5* de Londres Olympia 2017, est 2^e du GP CSI 5*-W de Mechelen 2019 et s'adjuge celui du CSI 5*-W d'Amsterdam 2020. «A 13 ans, Toupie retrouve maintenant son plus haut niveau après une convalescence, précise son cavalier. Cette fille de Kannan a beaucoup de sang et elle est très respectueuse. Elle fait partie de mes très bons chevaux.»

Julien Epailard peut aussi compter sur *Virtuose Champeix* avec qui il a remporté plusieurs épreuves à Doha le mois dernier. «Virtuose est davantage à l'aise sur les pistes extérieures, explique Julien qui aimerait faire avec lui la Coupe des Nations d'Aix-la-Chapelle. *Virtuose* est un cheval qui a beaucoup de force, avec une tête exceptionnelle et beaucoup de courage. Il a le caractère du bon Selle Français, sur qui on peut compter et à qui absolument faire confiance.»

Régime sans fers

Fait assez rare chez les cavaliers de haut niveau, Julien Epailard a fait le choix depuis un an de ne pas ferrer systématiquement ses chevaux. «Même si mes chevaux de tête sont encore ferrés car je n'ai pas eu le temps de leur assurer la transition pour être performants sans fers, je ne ferre plus les jeunes ainsi que ceux qui avaient des problèmes de locomotion car je trouve que les chevaux sont plus à l'aise sans fers. Etre

pieds nus résout aussi les problèmes de locomotion que j'ai pu rencontrer avec mes chevaux. En travaillant avec Michel Hécart qui est un précurseur dans cette démarche, je l'ai fait progressivement et les résultats sont là, davantage qu'avec des ferrures orthopédiques.»

Amour des chevaux

«Je fais ce métier pour l'amour des chevaux et le sport est secondaire pour moi», indique Julien, avant de préciser: «Je ne sors pas à haut niveau pour être populaire ou célèbre, mais parce que j'aime avant tout les chevaux. Je peux dire que je n'ai pas vraiment d'ambition car mes chevaux passent en premier, ma carrière étant orientée selon les chevaux que j'ai. Je fais le circuit des Coupes des Nations quand mes chevaux sont prêts, sinon je fais autre chose.» A propos des Jeux Olympiques, Julien garde la tête froide et ne fait pas de projets pour Tokyo, bien qu'il fasse partie du Groupe 1 pour cette échéance: «On verra, car c'est trop

Performances

2020

- 1^{er} GP CSI 5*-W de Bordeaux avec *Queeleta*
- 1^{er} GP CSI 5*-W d'Amsterdam avec *Toupie de la Roque*
- 2^e GP CSI 5*-W de Basel avec *Queeleta*

2019

- 1^{er} GP CSI 5* de Doha avec *Usual Suspect d'Auge*
- 2^e GP CSI 5*-W de Mechelen avec *Toupie de la Roque*

2017

- 1^{er} GP CSI 5* W de Londres Olympia avec *Toupie de la Roque*
- 1^{er} GP CSI 5*-W de Bordeaux avec *Quatrin de la Roque*LM*

2015: 1^{er} GP CSI 4* de la Coruna avec *Cristallo A*LM*

2010: Vice-champion de France Pro Elite à Fontainebleau avec *Mister Davier*

2007: 1^{er} de la Coupe des Nations CSIO 5* de Gijon avec *Icare du Manet*

2006: 1^{er} GP CSI 5* de la Coruna avec *Icare du Manet*

1998: 3^e par équipe au Championnat d'Europe Jeunes Cavaliers à Lisbonne avec *Aferco*HN*

1996: champion d'Europe individuel jeune cavalier à Klagenfurt Messehalle avec *Si Tu Viens*HN*

1995: champion d'Europe junior par équipe à Berlin avec *Arpège Pierreville*HN*



Queeletta remporte le GP Land Rover Trophée Bordeaux Métropole 2020



Champion d'Europe jeunes cavaliers en 1996 avec Si tu Viens*HN ici en 1994 à Fontainebleau

tôt pour décider et répondre quelque chose. Si mes chevaux vont bien et que je suis sélectionné, j'irai avec grand plaisir. Mais pour l'instant je me concentre sur la finale de la Coupe du Monde à Las Vegas que j'espère faire avec Queeletta.»

De Bordeaux à Las Vegas

Queeletta est en effet la jument qui lui a permis de remporter cette année

pour la deuxième fois le GP CSI 5* de Bordeaux, Grand Prix qu'il avait déjà remporté en 2017 avec *Quatrin de la Roque**LM. Féru de moto-cross, sport qu'il pratique pour le plaisir, le cavalier considéré comme un des plus rapides au monde remporte ce GP après un barrage disputé à quatre. «J'étais le troisième à partir, se souvient Julien. J'ai fait un parcours assez rapide afin de mettre la pression au dernier cavalier à partir mais pas complètement fou pour éviter d'aller à la faute. Queeletta est une très bonne jument

de 13 ans qui sortait depuis qu'elle avait 7 ans sous la selle d'Alexandre de Rothschild. Il me l'a confiée en juin dernier après avoir fait quelques bons classements avec elle. Elle a beaucoup de sang, de respect et de force.» Pour la préparer en vue de la Finale de la Coupe du Monde de Las Vegas, Julien Epailard l'a engagée sur deux épreuves à S'-Hertogenbosch puis au Saut Hermès. Elle aura 3 semaines sans compétitions avant Las Vegas.

Frédérique Monnier

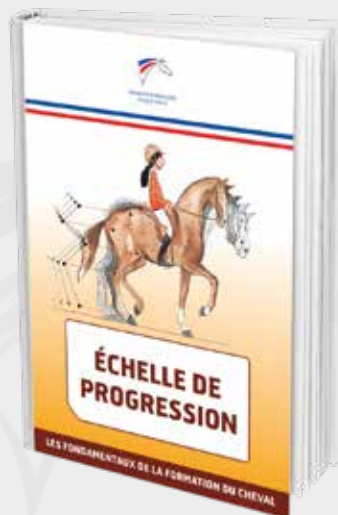


Toupie de la Roque concourt sans fers ici au Jumping de Bordeaux 2020



NOUVELLES PUBLICATIONS

ECHELLE DE PROGRESSION



Les fondamentaux de la formation du cheval
Avec un lexique complet
24 pages - 6 euros

DE L'ENFANT AU CAVALIER



Les fondamentaux de la formation de l'enfant pour qu'il devienne cavalier
120 pages - 12 euros

CONSTRUIRE UN PLAN DE FORMATION

LA CONCEPTION PÉDAGOGIQUE D'UN DISPOSITIF DE FORMATION EST UNE DES CLÉS DE LA RÉUSSITE DE SA MISE EN ŒUVRE. COMMENT LE CONSTRUIRE ?



© FFEB

ment de statut doit s'accompagner d'une réflexion personnelle et d'un changement de posture pour transformer les amateurs en éducateurs qui s'approprient les dimensions éthique, déontologique et éducative qu'implique leur nouvelle position. Au-delà de la transmission de savoir-faire et d'outils, cette dimension doit être au cœur des préoccupations du formateur car elle est décisive pour la réussite d'une formation professionnelle.

Etape I

Préalables

Ingénierie pédagogique

Pour conduire efficacement une formation longue menant par exemple à l'ATE ou à l'Animateur d'Equitation (successeur de l'AAE), il est important de prendre le temps de mener une démarche d'ingénierie pédagogique qui débouchera sur un plan et un référentiel de formation qui seront le fil conducteur du formateur et des stagiaires.

Voici les 4 étapes clés pour réussir cette démarche.

Posture du formateur

Avant toute chose, s'interroger sur la posture de formateur que l'on souhaite adopter. Faut-il s'attacher en priorité à préparer à l'examen ou à préparer au métier? Cette question est déterminante dans la manière de concevoir et de

conduire la formation. Si le formateur se concentre sur la réussite à l'examen, le risque est que la formation se résume à préparer les situations codifiées et limitées des épreuves de l'examen. A l'inverse, tenter d'appréhender la complexité du métier permettra de développer chez les stagiaires un large panel de compétences qui leur permettra d'être bien plus préparés à l'exercice de la profession.

Il vaut donc mieux partir du principe qu'un bon professionnel n'aura aucun mal à réussir les épreuves de l'examen, ce qui n'empêche en rien, en temps utile, de préparer les stagiaires aux exigences des épreuves.

Statut professionnel

L'autre point essentiel est la question de la transition du statut d'amateur à professionnel. Dans nos métiers, tous les élèves ont été pratiquants amateurs avant de s'engager en formation. Ce change-

Partir du métier pour s'approprier le référentiel professionnel

Pour débiter sa démarche de conception, le formateur a besoin de définir avec le plus de précision possible les contours du métier auquel il doit former. Cela signifie croiser sa vision et son expérience d'expert avec les documents constitutifs du diplôme. Le document le plus pertinent à cet effet est le référentiel professionnel qui définit très précisément le contexte du métier et les activités qu'il implique.

Détaillé dans le règlement du diplôme, c'est une très bonne check liste pour n'oublier aucun volet de la formation. Le formateur ne doit pas hésiter à synthétiser et à reformuler le référentiel professionnel en le mettant en rapport avec les modules de formation pour l'adapter à sa vision du métier et à l'approche qu'il souhaite donner à la formation.

TOUT L'ART DU FORMATEUR EST DE CONSTRUIRE UN PARCOURS DE FORMATION EN PHASE AVEC LE RÉFÉRENTIEL PROFESSIONNEL

Etape 2

Définir les domaines de formation

A ce stade, il faut faire le lien entre la vision cible du métier et la manière dont elle va être abordée en formation. Les différents modules de formation qui sont le plus souvent définis également par le règlement du diplôme peuvent être classés en grands domaines de formation. Traditionnellement dans nos métiers, on peut se référer aux domaines suivants dont les appellations peuvent être adaptées :

- Techniques professionnelles liées aux équidés : pratique équestre, soins, bien être...
- Encadrement des activités : animation, enseignement, accompagnement...
- Fonctionnement de la structure : accueil, promotion, entretien du club, etc.

Une fois les contenus des modules répartis dans chacun de ces domaines, il peut être à nouveau utile de les reformuler et / ou de les faire évoluer pour correspondre aux spécificités du projet de formation.

Etape 3

Concevoir les progressions pédagogiques

A cette étape, l'expertise pédagogique du formateur intervient de

manière cruciale. Il faut en effet se poser la question de l'ordre dans lequel les différents domaines de la formation vont être abordés. Plusieurs paramètres entrent en ligne de compte. La difficulté de chacun des contenus permet de les classer du plus simple au plus complexe. Il faut également concilier cette progression avec les exigences des situations auxquelles les stagiaires vont être confrontés lors de leur stage en situation professionnelle, afin de leur donner rapidement les clés pour pouvoir être opérationnels en entreprise. La question de la gestion de la sécurité des pratiquants, par exemple, nécessite généralement d'être abordée très rapidement en formation. Enfin, la dimension de la professionnalisation des stagiaires doit également guider le formateur dans ses choix.

Tout l'art du formateur consistera donc à trouver la progression la plus pertinente. En pratique, les progressions doivent se matérialiser dans chaque domaine par un plan de formation qui précise les objectifs d'acquisition successifs qui seront abordés tout au long de la formation. Le niveau de détail du plan de formation dépend du mode de fonctionnement et de l'expérience de chaque formateur et peut aller de l'objectif du mois ou de la semaine, dans chaque domaine de formation, jusqu'à préciser chaque séquence de formation.

Etape 4

Identifier les contenus de formation et les lieux d'acquisition

Une fois le plan de formation formalisé, il est nécessaire de positionner des contenus de formation en face de chaque étape de la progression : cours théoriques, situations pratiques sur le terrain, travaux personnels à réaliser par les stagiaires individuellement ou en groupe, etc. Pour chaque objectif, il est important de réfléchir à la modalité pédagogique la plus efficace, mais également de s'attacher à respecter un équilibre entre chacune d'entre elles, afin que le rythme de la formation soit adapté au profil des stagiaires.

Enfin, pour chaque thématique de formation, il faut se poser la question du lien entre ce qui est abordé en formation et ce qui est mis en pratique en stage. L'alternance est un outil permettant d'accélérer la professionnalisation. Il sera donc par exemple très efficace de centrer l'observation et la mise en application des stagiaires sur des thématiques bien identifiées lors des différentes périodes en entreprise. Cette démarche nécessite bien sûr d'entretenir un lien étroit avec le tuteur afin de trouver le bon équilibre entre prise en compte des contraintes de l'entreprise et partage des objectifs fixés au stagiaire.



©FFEE/Mindler

Lexique

Alternance : dispositif d'apprentissage associant des situations de formation et des situations de travail.

Compétence : capacité identifiée et reconnue à résoudre un problème professionnel dans un contexte donné en mobilisant différentes ressources telles que les connaissances, les savoirs pratiques, l'expérience, etc.

Epreuve certificative : épreuve permettant de valider une partie d'une certification professionnelle ou d'un diplôme.

Modalités de certification : description précise du déroulement des épreuves certificatives qui permettent de valider une certification professionnelle ou un diplôme.

Module de formation : regroupement au sein d'une thématique homogène des principaux éléments du programme de formation.

Programme de formation : ensemble des contenus de formation qui doivent être abordés dans le cadre d'une formation.

Plan de formation : progression pédagogique formalisant les objectifs d'apprentissage dans les différents domaines de formation.

Référentiel de certification : description des compétences professionnelles attestées par le diplôme.

Référentiel de formation : document de synthèse qui regroupe l'ensemble des éléments permettant de mettre en œuvre une formation sur le plan pédagogique : programme, modules, plan de formation, contenus, etc.

Référentiel professionnel : description des fonctions, tâches et conditions de l'exercice professionnel du métier. Il est organisé par domaines d'activité.

Outils FFE

A la rubrique de chaque diplôme sur ffe.com, les formateurs trouveront des documents pour aller plus loin, des modèles et des outils de référence comme les livrets de formation pour animateur d'Equitation, BPJEPS, etc. Le livret ATE est en cours de création.

OBJECTIF RÉUSSITE

L'ENSEIGNANT EST PAR DÉFINITION UN PASSEUR DE MESSAGE. IL TRANSMET SON SAVOIR ET SON SAVOIR-FAIRE À SES CAVALIERS. SON OBJECTIF EST DE LE FAIRE DANS LES MEILLEURES CONDITIONS POSSIBLES POUR QUE SON ÉLÈVE RÉUSSISSE.

RAPPEL DE QUELQUES RÈGLES DE BON SENS PÉDAGOGIQUE.



Il faut apprendre rapidement le prénom de chaque cavalier
Dessin Pompinette

Regard panoramique

L'enseignant se place et se déplace afin de pouvoir suivre chacun de ses cavaliers dans de bonnes conditions pour remarquer le plus tôt possible les réussites et les difficultés de chacun. Il se tient face à eux et il mobilise son attention sur eux.

Tous VIP

Il prend en compte chacun de ses cavaliers. Il évite de se focaliser avec excès sur tel cavalier.

Quand il est amené à le faire pour donner un exemple ou régler un problème, il met immédiatement en œuvre une mesure de rééquilibrage pour que ceux qui ont été exclus de son attention se sentent pris en compte.

Identifier qui est qui

Pour enseigner l'équitation à Lola, il faut connaître l'équitation, il faut aussi connaître Lola. C'est une

évidence qui mérite d'être travaillée. L'enseignant gagne du temps et de l'énergie en identifiant le plus vite possible le type de cavalier qu'il a en face de lui.

Il faut passer du temps à son arrivée à discuter avec lui et / ou avec ses parents pour percevoir ses particularités sur le plan de ses attentes, de sa santé, de sa verbalisation, etc.

Faire passer la consigne

Un message envoyé n'est pas toujours un message reçu. Le cavalier peut ne pas entendre ou ne pas comprendre exactement ce qu'on lui demande. C'est plus confortable pour tous quand il n'y a qu'une consigne par phrase donnée avec des mots simples dans un ordre chronologique.

Il est souvent utile de formuler autrement la consigne quand on est amené à la répéter. Tel cavalier qui ne se mobilise qu'au milieu de la phrase aura besoin qu'on lui détaille le début. Tel autre qui cesse d'écouter quand il croit avoir compris aura besoin qu'on lui détaille la fin.

Feed-back

Dès qu'un problème de communication est perçu, donner la parole au cavalier. Son message en retour, le feed-back, permet d'identifier plus rapidement ce qu'il n'a pas compris. Le sésame est la question : « Explique-moi ce qu'il faut faire, à ton avis. » Une autre

option est de demander à un cavalier qui a compris de l'expliquer à son camarade.

Signes faibles

De la même manière qu'il a en quelque sorte des « yeux dans le dos », le bon enseignant sait accorder de l'importance aux signes faibles qui lui permettent de régler tout de suite une difficulté avant qu'elle ne devienne un problème.

Les principaux signes qui doivent alerter sont les absences, les manifestations d'impatience ou d'ennui, les petites querelles, les refus de faire telle ou telle chose...

Le sens de l'observation de l'enseignant est décisif. La fiche de suivi de séance est une aide précieuse.

Effet Pygmalion

Le cavalier a plus de chances de réussir si son enseignant croit en sa réussite. Une approche dubitative est facteur d'échec. C'est pire si l'enseignant montre qu'il mise davantage sur la réussite de l'un que sur celle de l'autre.

C'est ce qu'on appelle l'effet Pygmalion. Tout comme le regard admirateur peut donner vie à la statue, croire aux chances de chacun des cavaliers à qui l'on demande une réalisation engendre le succès.

Si on n'y croit pas, il y a lieu de lui faire une autre demande dont on estime qu'il peut la réussir.

Le bon ton

Crier est toujours mal perçu. Parler normalement avec ou sans micro. De plus, il faut faire les remarques personnelles en tête à tête, pas devant tout le monde, ni aux autres, ni dans le dos du cavalier.

MÉTIER : ANIMATEUR

L'ANIMATEUR D'EQUITATION, AE, SUCCÈDE À L'ANIMATEUR ASSISTANT D'EQUITATION, LUI-MÊME HÉRITIER DU BREVET D'ANIMATEUR PONEY. ATOUS DE LA NOUVELLE FORMULE.

Réenregistrement RNCP

L'enregistrement de l'AAE au RNCP, Répertoire National des Certifications Professionnelles, a été renouvelé sous le nom d'Animateur d'Equitation plus en phase avec l'appellation du métier préparé. L'AE s'inscrit dans la continuité de l'AAE. Il est plus simple à mettre en œuvre pour les centres de formation et les candidats. Il recentre les exigences sur la qualité de la formation dans la droite ligne des exigences accrues de la réforme en cours de la formation professionnelle. Le règlement a été entièrement réécrit pour une lecture plus fluide.

Architecture simplifiée

Les anciennes dominantes ont été abandonnées pour se mettre en phase avec le besoin de polyvalence des diplômés et des employeurs. La structure de la certification professionnelle passe de 5 à 3 unités capitalisables. Chacune des UC correspond désormais à un **Bloc de compétences**, nouvelle notion qui permettra notamment aux candidats en reconversion professionnelle d'échelonner la préparation du diplôme en le finançant par l'intermédiaire de leur compte personnel de formation.

Ce sont :

- UC1 – Participer au fonctionnement et à l'entretien de la structure équestre.
- UC2 – Participer à l'animation et à l'encadrement des activités équestres en sécurité.
- UC3- Mobiliser les techniques professionnelles permettant d'assurer le travail d'entretien, les soins et le bien-être de la cavalerie d'école.

Optimisations

Le volume de formation reste de 490 heures avant allègements ou renforcements éventuels. Les modules de formation ont été optimisés pour fournir aux candidats et aux formateurs des repères plus clairs et une meilleure progressivité dans l'acquisition des contenus de formation.

Afin de garantir le meilleur maillage possible entre les périodes en formation et le stage en situation professionnelle, les tuteurs et les maîtres d'apprentissage devront désormais fournir une attestation de stage très détaillée permettant d'évaluer les compétences développées par le stagiaire en entreprise.

Examen rationalisé

2 épreuves sur 6 à savoir, entretien du club et soins aux chevaux, sont désormais déléguées aux tuteurs et maîtres d'apprentissage. Les épreuves pratiques sont identiques à celles de l'AAE et conservent l'équivalence avec les tests d'entrée au BPJEPS activités équestres. Seule nouveauté liée à la suppression des dominantes, les candidats doivent désormais choisir au moment de l'inscription à l'examen entre une épreuve d'obstacle de type hunter et un PTV.

Jurys resserrés

Le nombre minimum de jurys a été ramené de 6 à 3 pour une organisation plus fluide des examens. Une très grande vigilance devra être accordée à la conformité du jury pour répondre



aux exigences de France Compétences, l'institution qui enregistre et contrôle la conformité du déroulement des certifications professionnelles.

Nouvelles exigences

La réécriture du règlement a intégré les nouvelles exigences liées à la mise en œuvre progressive de la loi **Liberté de choisir son avenir professionnel**. Il s'agit d'accompagner les organismes de formation, notamment en matière de qualité des formations et de rigueur dans le suivi administratif. Ces évolutions leur offrent davantage d'autonomie et les responsabilisent. En contrepartie, ils devront régulièrement rendre compte de leur activité à la FFE.

Des dispositions transitoires laisseront aux organismes de formation le temps d'organiser leur montée en compétence.

Ils seront accompagnés par les services de la FFE particulièrement mobilisés sur le sujet dans cette période sensible.

En savoir plus

L'Animateur d'Equitation est présenté en détail sur ffe.com / **Métiers**. Vous pouvez y consulter le règlement, ainsi que différents documents ayant vocation à faciliter la transition entre l'AAE et l'AE.

SATISFAITS = FIDÉLISÉS

DANS LE DOMAINE DU LOISIR, LA MOTIVATION PREMIÈRE EST LA SATISFACTION RESSENTIE PAR LE PRATIQUANT. LA BONNE SANTÉ ÉCONOMIQUE DE NOS CLUBS N'EST QU'UN EFFET INDUIT DE CETTE SATISFACTION QUI REPOSE SUR LA QUALITÉ DES PRESTATIONS.

PISTES POUR FAIRE LE POINT SUR L'INTERACTION SATISFACTION / FIDÉLISATION.

Démarche qualité

La recherche de la qualité de ses prestations commence par la connaissance des besoins des cavaliers. Une fois ces besoins identifiés, il est nécessaire de les satisfaire en proposant l'offre d'équitation correspondante, au travers de produits et services adaptés.

Le graal de la qualité réside dans l'assistance personnalisée et le service après-vente. Le cavalier et son environnement doivent être, d'un bout à l'autre de la chaîne du

club, la préoccupation numéro 1 et l'objet de toutes les attentions. La responsabilité du dirigeant ou de l'enseignant invite à se montrer à l'écoute de ses cavaliers comme du public afin de comprendre les attentes et d'y répondre le mieux possible au meilleur prix.

Se tenir à l'écoute

Avec le renforcement de la concurrence, identifier les attentes de ses cavaliers est une exigence quotidienne. Cela nécessite du temps, de la méthode et des outils. Mais c'est à ce prix que l'on

inscrit son entreprise dans une dynamique de développement et que l'on est en mesure de prendre les bonnes décisions. Le contact et les échanges réguliers avec ses cavaliers donnent le sentiment de bien les connaître. Pourtant... Etes-vous certain d'identifier leurs attentes explicites et implicites et, qui plus est, de les hiérarchiser? Il paraît nécessaire de se convaincre ainsi que son équipe que le cavalier sait ce qui est bon pour lui et ce qui contribuera au final à sa satisfaction ou à son mécontentement.

D'où la nécessité de procéder régulièrement à des enquêtes satisfaction.



ENQUÊTES SATISFACTION

DISCIPLINES, ANIMATIONS, PROJET PÉDAGOGIQUE, POLITIQUE TARIFAIRE, DÉSHIBEZ-VOUS ET PASSEZ TOUS LES ASPECTS DE VOS ÉTABLISSEMENTS AU CRIBLE SALVATEUR DE L'ENQUÊTE SATISFACTION CLIENT!

Clefs en mains

Vous êtes en manque d'inspiration? Une quinzaine d'enquêtes clefs en main sont à votre disposition dans la **MediatekClub**. Voir pied de page millésime 2018 « Dossier fidélisation ».

Enjeux

L'enquête de satisfaction vise à :

- disposer d'indicateurs objectifs de la satisfaction client,
- suivre l'évolution de la satisfaction au fil du temps et l'impact des ac-

- tions d'amélioration,
- mobiliser, chiffres à l'appui, l'équipe du club autour de la satisfaction client,
- identifier / anticiper les attentes des cavaliers et les évolutions du marché,
- identifier les insatisfaits, particulièrement les mécontents silencieux, et mettre en place une stratégie corrective,
- encourager l'innovation, sans se complaire dans le statu quo,
- améliorer son offre et ses services,
- construire le plan d'action d'amélioration de la satisfaction client sur des bases tangibles,
- communiquer à destination des cavaliers: montrer aux cavaliers que

leur satisfaction est au cœur des préoccupations du club.

Étape I

Le cadrage de l'enquête va sans dire, mais il faut préalablement déterminer les informations utiles à votre prise de décision. Si vous souhaitez mesurer la satisfaction dans son ensemble, il vous faudra prévoir un questionnaire très complet. N'excédez cependant pas 20 questions. Parfois il est plus pertinent de n'interroger que sur un point précis. Autre point important, le ciblage des cavaliers interrogés: tous, un échan-

illon représentatif, une certaine catégorie? C'est l'objectif recherché qui vous guidera. Pour ne pas vous rater, demandez-vous: Pourquoi, Quand, Comment, auprès de qui?

Etape 2

La rédaction du questionnaire est un point clé. Un questionnaire ne peut viser qu'un seul objectif. Commencer par des questions générales et peu impliquantes. Rédiger des questions courtes et précises. Les questions à pré-réponses multiples vous permettent une administration simplifiée. Les questions ouvertes vous permettent des retours plus personnalisés.

Etape 3

L'administration du questionnaire. Une fois les questions posées, il faudra choisir la manière dont vous souhaitez administrer votre question-

naire. Plusieurs options :

- via un questionnaire en ligne,
- par email,
- en face à face,
- par téléphone,
- via un formulaire papier sur place ou posté.

A l'échelle d'un club, la diffusion d'un questionnaire en ligne semble la solution la plus adaptée. Moins coûteuse et plus facile à administrer. **Typeform**, **Googles Forms** ou **Survio** sont des solutions web gratuites tout à fait performantes. Voir **Ref 189** Cahier 2 page 7.

Etape 4

Le traitement des résultats. Une fois le nombre de retours suffisant, vous pouvez clore votre questionnaire, il est désormais temps de l'administrer. Il est important d'avoir un résultat global pour déterminer un taux de satisfaction moyen. En complément de cet indicateur, une observation point par point permet d'identifier les points forts et faibles et d'en déduire les axes de progrès.



Etape 5

La communication des résultats. A la suite du traitement des résultats, il est important de communiquer en interne comme en externe. Vis-à-vis de vos cavaliers et en particulier de ceux qui ont répondu, il est important de montrer que vous prenez en compte leurs attentes. En interne, les observations vont vous permettre de mobiliser vos équipes et de redéfinir les objectifs et la politique de satisfaction.

DOSSIER FIDÉLITÉ

L'ACTUALISATION ANNUELLE D'AVRIL DU DOSSIER FIDÉLITÉ PERSONNALISÉ DE VOTRE CLUB EST EN LIGNE SUR FFE CLUB SIF. RAPPEL DES INFORMATIONS QUE VOUS Y TROUVEZ.

Progression

La courbe de la progression globale remonte sur 5 millésimes. Elle vous permet de visualiser la tendance générale de vos activités. Des références nationales régionales et départementales vous permettent de vous situer par rapport à un contexte général. En baisse depuis 2012, la courbe du nombre de licenciés semble montrer les premiers signes de reprise.

Fidélité globale

Le développement de votre structure dépend de votre capacité

à recruter mais également à fidéliser. Le diagramme de fidélité indique la proportion de vos cavaliers qui reprennent leur licence chez vous d'une année sur l'autre. C'est l'indicateur principal de satisfaction de vos cavaliers.

Suivi des nouveaux cavaliers

Cette statistique vous permet d'évaluer l'attractivité de votre structure et de la mesurer dans le temps. Chaque diagramme est composé de blocs qui représentent année après année les vagues de primo arrivants ainsi que les cavaliers licenciés chez

vous et provenant d'autres clubs. Enfin un tableau vous donne de la lisibilité sur les principaux facteurs de fidélisation. A noter que les projets de formation par les Galops® et de compétition sont d'importants facteurs de fidélisation.

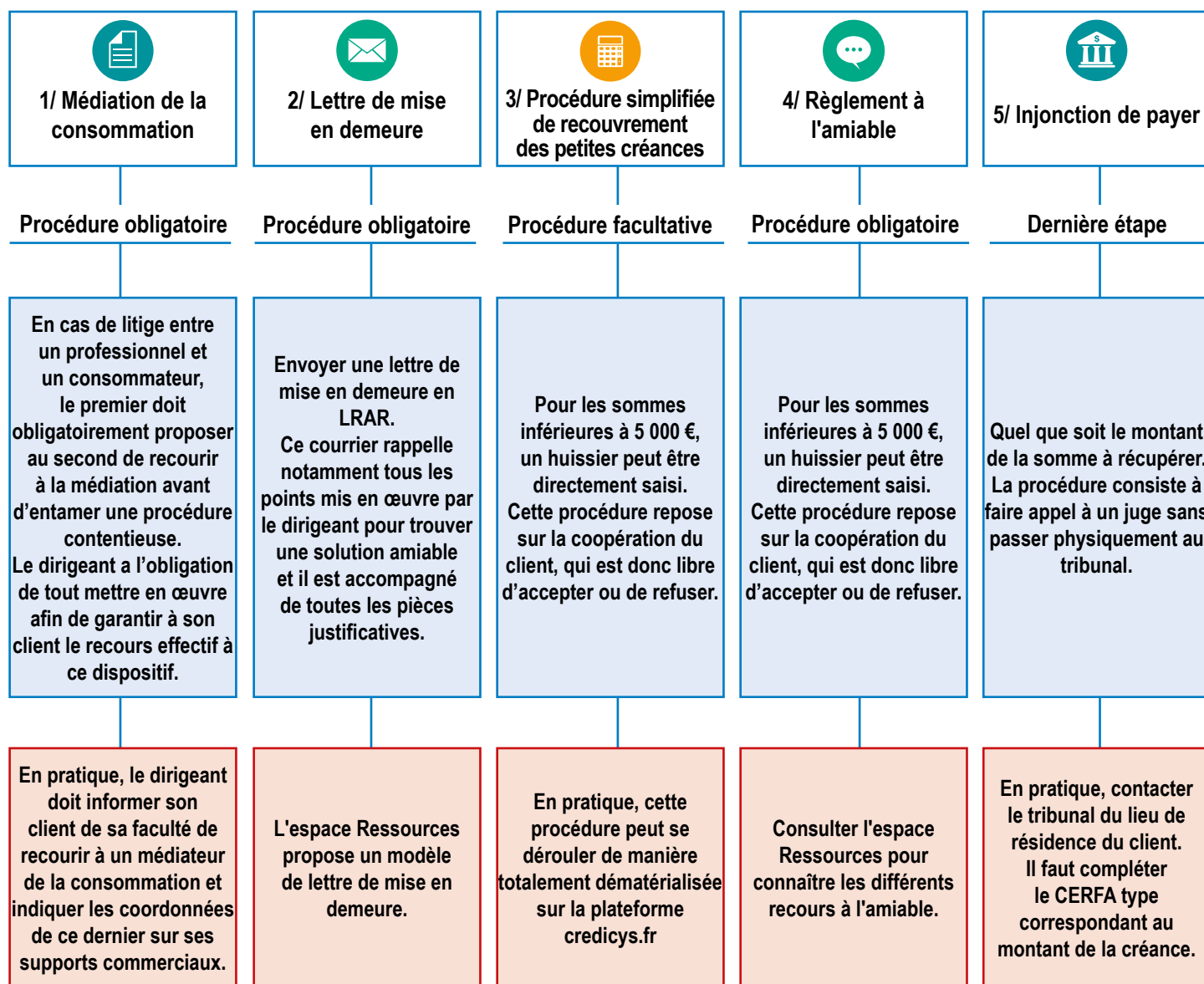
Profil des cavaliers

Une pyramide des âges vous indique graphiquement la structure de la population de vos cavaliers. Un tableau vous permet d'obtenir ces chiffres en valeurs absolues ainsi que le fléchage de l'ensemble des licences souscrites.

En savoir plus

Consultez le Dossier Fidélisation de 12 pages paru en Cahier 2 de **La Ref 189**. Choisissez le millésime 2015 pour avoir les chiffres jusqu'à 2010. Vous pouvez remonter jusqu'à 2005.

QUELLES PROCÉDURES POUR RECOUVRER SES IMPAYÉS AUPRÈS DE SES CLIENTS ?



PROTOCOLE SACEM-FFE TOUJOURS EN VIGUEUR

La musique accompagne régulièrement les activités d'un établissement équestre. Lorsqu'elle n'est pas libre de droit, quel que soit son support de diffusion (sono, radio...), vous devez obtenir une autorisation et acquitter une redevance auprès de la SACEM. La FFE a signé avec la SACEM un

protocole d'accord qui permet aux établissements équestres adhérents de bénéficier de tarifs préférentiels, correspondant à une réduction de 10%.

La simple présentation de l'attestation d'adhésion à la FFE suffit à faire jouer le protocole d'accord, mais il faut bien

penser à la mentionner lors de la déclaration à la SACEM.

Certaines délégations SACEM ont pu indiquer que ce protocole d'accord n'était plus d'actualité. Or, ce protocole d'accord est toujours en vigueur et devrait évoluer prochainement.

Références

Protocole FFE-Sacem du 6 janvier 1995 renouvelé annuellement par tacite reconduction.

PRIME MACRON 2020

LE DISPOSITIF DE PRIME EXCEPTIONNELLE POUVOIR D'ACHAT, DITE PEPA OU ENCORE «PRIME MACRON» A ÉTÉ RECONDUIT POUR 2020 ASSORTIE D'UNE OBLIGATION D'ACCORD D'INTÉRESSEMENT. PRÉCISIONS.



© AdobeStock

Dispositif 2020

Le dispositif est étendu sur l'année 2020 uniquement.

Pour être exonérée de l'ensemble des cotisations et contributions sociales et d'impôt sur le revenu, la prime d'un montant maximal de 1000€ doit être versée aux salariés :

- Liés à l'entreprise par un contrat de travail à la date du versement,
- Dont la rémunération mensuelle des 12 derniers mois est inférieure à 3 SMIC.

Le versement de la prime est soumis à la mise en place préalable d'un accord d'intéressement dans l'entreprise

Accord d'intéressement

Un accord d'intéressement est un dispositif facultatif d'épargne sala-

riale qui est mis en place par voie d'accord avec les salariés et qui permet de les associer financièrement aux résultats ou à la performance de l'entreprise.

La mise en place de l'accord est liée à une procédure spécifique. L'administration propose un modèle type d'accord d'intéressement mais il appartient ensuite à l'employeur de choisir la formule de calcul et les modalités de répartition de la prime d'intéressement. L'accord est en principe conclu pour une durée de trois ans mais cette durée peut être d'un an pour tous les accords conclus jusqu'au 30 juin 2020.

Précisions

En début d'année, le ministère du Travail et la direction de la sécurité sociale ont précisé certaines conditions relatives à la PEPA 2020.

Il s'agit notamment de la dérogation relative à la mise en place d'un

accord d'intéressement, condition en principe nécessaire pour que la prime soit exonérée de cotisations sociales.

La loi ne prévoyait la dispense d'accord d'intéressement que pour les associations d'utilité publique.

L'administration vient désormais indiquer que la dispense s'applique également aux associations reconnues d'intérêt général. Ces associations peuvent par conséquent décider de verser la prime pouvoir d'achat sur simple décision unilatérale de l'employeur et sans avoir à conclure d'accord d'intéressement.

Rappel: les associations sportives sont d'intérêt général dès lors que leurs activités sont non lucratives, s'adressent à un cercle étendu de bénéficiaires et également que leur gestion est désintéressée.

Modalités

Les points suivants précisent les obligations et particularités de la prime:

1/ Le versement doit avoir lieu entre le 1^{er} janvier 2020 et le 30 juin 2020 au plus tard.

2/ Mises à part pour les associations, un accord d'intéressement valablement conclu doit obligatoirement exister dans l'établissement au jour du versement pour pouvoir bénéficier de l'exonération de cotisations.

3/ Les modalités de versement doivent être prévues dans l'accord d'intéressement ou par une décision unilatérale de l'employeur. La décision unilatérale doit être réa-

Références

Création du dispositif PEPA: loi du 24 décembre 2018 portant mesures d'urgence économiques et sociales.

Reconduction 2020: loi n° 2019-1446 du 24 décembre 2019 de financement de la sécurité sociale.

lisée et communiquée au Comité Social et Economique, s'il existe, avant le versement de la prime. Cette institution est seulement informée et non consultée pour la mise en place de cette prime.

4/ Dans la limite de 1.000 € par salarié, la prime est exonérée de cotisations pour les salariés dont la rémunération brute est inférieure à 3 SMIC, soit 4 618,25€ brut pour 2020 pour un temps plein au cours des 12 derniers mois précédant le versement. Il est nécessaire de proratiser ce montant pour les salariés à temps partiel.

5/ La prime ne peut remplacer ni une augmentation de salaire, ni un élément de salaire, ni des primes prévues par accord, par contrat de travail ou par usage.

6/ Cette prime doit être versée à l'ensemble des salariés éligibles. Son montant peut être modulé en fonction des salariés en prenant en compte :

- le niveau de rémunération,
- la durée de présence (les absences pour congé maternité, paternité ou congé parental ne peuvent pas venir diminuer le montant de la prime)
- pour les salariés à temps partiel la durée du travail prévue dans le contrat de travail,
- le niveau de classification.

La modulation ne peut pas aboutir pour certains salariés à une prime exceptionnelle égale à zéro (sauf cas particulier d'un salarié qui n'aurait pas été effectivement présent

au cours des 12 derniers mois ou qui n'aurait perçu aucune rémunération au cours de cette même période).

Vous devez veiller à fixer un plancher minimal de versement, quel que soit le critère retenu. Les différents critères s'apprécient en tenant compte des 12 derniers mois précédant le versement de la prime.

7/ Les mandataires sociaux, c'est-à-dire les gérants ou présidents de sociétés relevant du régime social des salariés, ne sont pas concernés par les exonérations de cotisations sociales.

8/ La prime concerne également les apprentis.

En savoir plus

Vous pouvez retrouver les modèles d'accord d'intéressement et de déclaration unilatérale d'employeur en téléchargement sur le site internet du GHN ou sur demande auprès du service juridique par mail à infos@ghn.com.fr.

AIDES PUBLIQUES

VOUS EN RÊVIEZ ? BERCY L'A FAIT ! RETROUVEZ TOUTES LES AIDES DE L'ÉTAT AUX ENTREPRISES SUR LE SITE AIDES-ENTREPRISES.FR.

RÉALISÉE AVEC LE SOUTIEN DE L'ÉTAT, LA BASE DE DONNÉES CONSULTABLE GRATUITEMENT RECENSE PLUS DE 1 600 AIDES FINANCIÈRES, CLASSÉES PAR BESOIN, PAR ZONE GÉOGRAPHIQUE ET PAR SECTEUR.



Répertoire

Aides de l'Europe, des établissements publics, des réseaux d'accompagne-

ment... il est parfois difficile de s'y retrouver dans la jungle des aides financières. Pour y voir plus clair, la **DGE**, Direction Générale des Entreprises, et l'**ISM**, Institut Supérieur des Métiers, ont élaboré un répertoire unique

des aides publiques aux entreprises accessible depuis le 13 février.

Critères

Vous pouvez accéder aux aides qui vous correspondent, selon 3 critères :

- votre localisation : région, département, commune ou même quartier pour les quartiers prioritaires de la politique de la ville,
- votre besoin de financement : création, développement, embauche, innovation, investissements matériels...
- votre identifiant d'établissement Siret. En entrant simplement l'identifiant de votre structure, vous aurez accès à une liste d'aides et de dispositifs correspondant à votre situation.

**TROUVER
LES AIDES
PUBLIQUES
DONT VOUS
POURRIEZ
BENEFICIER
GRACE AU
MOTEUR DE
RECHERCHE
AIDES-
ENTREPRISES.FR**

Suite page 34

Suite de la page 33.

Recherche avancée

À ce stade, vous pouvez encore affiner votre recherche avec des critères complémentaires :

- le profil de votre entreprise : petite et moyenne entreprise, grande entreprise, artisanat, profession libérale...
- la nature de l'aide : subvention, prêt, garantie, allègement fiscal...
- le niveau de l'aide : territoriale, nationale ou européenne,
- le financeur.

Chaque aide est ensuite présentée sous le même format, avec différentes catégories (montant, bénéficiaire, conditions d'attri-

bution...) et précise bien entendu l'organisme à contacter pour en bénéficier.

tion de l'éligibilité
- **Les modes de gestion des programmes**

Fonds européens

Le site **Toute l'Europe** compte une rubrique Guide des financements qui détaille tous les Fonds existants avec le menu suivant :

• Tout savoir en 3 minutes : **Financements européens mode d'emploi.**

• Les Fonds Européens comment ça marche ? avec 3 rubriques :

- **Carte interactive des financements européens**
- **Les bénéficiaires et la ques-**

Références

S'abonner à **Bercy Infos Entreprises** sur economie.gouv.fr/ entreprises pour recevoir tous les jeudis les informations aux entreprises.

Voir aussi :

- Financements des entreprises : **Aides et crédits d'impôt**
- Entreprises : les **financements européens** auxquels vous pouvez avoir droit.

Accès

1. Allez sur **Aides-entreprises.es.fr**.
2. Cliquez sur votre besoin de financement .
3. Renseignez soit votre localisation, soit votre numéro Siret.

Vie équestre

ANNE-MARIE TURBÉ

LA FRANÇAISE ANNE-MARIE TURBÉ EST L'UNE DES JUGES INTERNATIONALES LES PLUS RECONNUES DE L'ATTELAGE. TRÈS IMPLIQUÉE DANS SA DISCIPLINE, LA DEUX-SÉVRIENNE A ÉTÉ MISE À L'HONNEUR PAR LA FEI À L'OCCASION DU JUMPING DE BORDEAUX.



Le prix remis par la FEI à Bordeaux.

Passion de longue date

Âgée de 66 ans, elle a gravi les échelons, petit à petit, et elle est aujourd'hui déléguée technique International Level 2 et juge International Level 4. Cette professeure de français s'est toujours investie dans sa fonction d'officiel de compétition. Passionnée par les chevaux depuis son plus jeune âge, Anne-Marie Turbé découvre l'attelage vers 17 ans. Sur les conseils d'un ami, qui perçoit en elle un œil avisé pour les chevaux, elle débute sa carrière de juge. Elle ne cessera de franchir les étapes. Après de nombreuses années de jugements au niveau National puis National Élite, la FFE l'encourage à devenir juge internationale. À partir de là, elle voyage beaucoup et apprécie énormément d'officier dans des compétitions internationales et notamment à l'étranger.

Commission et missions FEI

Juge lors de plusieurs Championnats du monde et d'Europe, et toujours très impliquée en France notamment au travers des formations qu'elle dispense à l'attention des juges Nationaux et Nationaux Élite, sa candidature au sein de la commission FEI est soutenue par la FFE. De 2016 à 2019, elle intègre cette commission dont elle était la seule représentante féminine. Ces dernières années, via ses missions pour le programme FEI de développement FEI Solidarity, Anne-Marie Turbé est intervenue dans de nombreux pays qui ne sont pas forcément sur le devant de la scène en sports équestres, comme la Slovaquie ou l'Afrique du Sud, dans le but d'aider les officiels de compétition à progresser.

Mise à l'honneur

Cette mise à l'honneur s'est concrétisée par un prix remis des mains du directeur attelage de la FEI, Manuel Bandeira de Mello, lors de la finale Coupe du monde d'attelage FEI organisée les 8 et 9 février à Bordeaux, en présence de Sabine Zaegel, directrice de l'événement, de Patrick Pelouin, conjoint d'Anne-Marie Turbé, également officiel de compétition, Quentin Simonet, CTN pour la discipline, et des membres du jury de cette finale dont notamment un autre juge français, Michael Delignières. Un bel exemple de la qualité et de l'investissement des officiels de compétition français, au service des sports équestres en France mais aussi sur la scène internationale.

On en parle au club-house

Aigles des Remparts



Le pied des remparts de la ville médiévale de Provins (77) est le théâtre d'un spectacle de fauconnerie à cheval depuis 20 ans.

Chaque jour jusqu'au 1er novembre 2020, émerveillez-vous devant le ballet aérien des aigles, buses, milans, vautours, chouettes, hiboux... en harmonie avec les chevaux, l'âne et le dromadaire pour raconter, à travers toutes les cultures, l'histoire de la fauconnerie, cet art inscrit au patrimoine culturel immatériel de l'Unesco.

A l'issue du spectacle, visite de la volerie abritant 100 oiseaux de 25 espèces différentes.

Remparts du Cours aux Bêtes. Entrée 6,50€ à 12,50€. Tout savoir sur www.vollibre.fr.

Génétique des robes

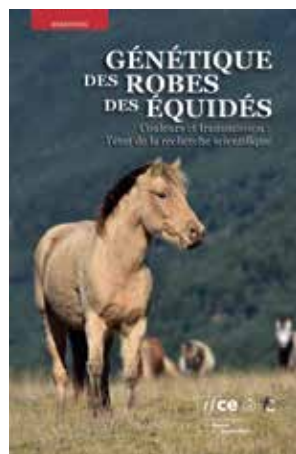
Génétique des robes et des équidés est un nouvel ouvrage de référence de l'IFCE qui apporte des connaissances de base en biologie et fait le tour de l'échantillonnage de couleurs existant.

Les 10 chapitres abordent l'en-

semble des notions depuis les robes de base jusqu'aux particularités plus ou moins fréquentes. Cela permet de définir précisément ce qu'on voit (phénotype), ce qui est génétique (génotype), les probabilités lors de croisements pour prévoir les robes possibles d'un poulain à naître ou les potentielles pathologies associées.

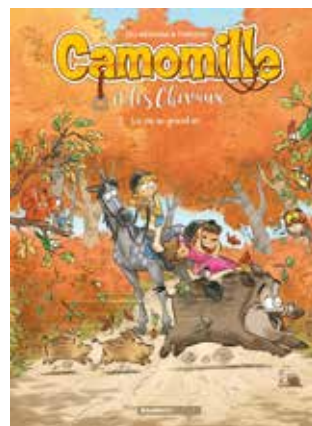
Abondamment illustré, l'ouvrage comporte également une bibliographie des publications scientifiques les plus récentes sur ce sujet... haut en couleurs.

Editions IFCE. 200 pages. 30€. Disponible sur www.ifce.fr.



Camomille

La Vie au grand air est le 8^e numéro de la série BD **Camomille et les chevaux** de Lili Mésange, dessins Stefano Turconi. Camomille a 10 ans. Et elle a une passion : les chevaux. Mais ça n'a pas toujours été le cas. Quand elle était petite et qu'elle passait devant le club équestre des Quatre-Fers, elle se pinçait le nez. Et puis, elle a fait la connaissance d'un superbe cheval, Océan. Depuis, ils sont devenus inséparables. Ensemble, ils galopent cheveux et crinière au vent.



Bamboo Editions. 48 pages. 10,95€.

Hippolia



Suite au bilan satisfaisant des actions 2017-2019, la Région Normandie a décidé de renouveler son soutien à Hippolia. Hervé Morin, Président de la Région Normandie, et Laurence Meunier, Présidente du Pôle Hippolia, ont officiellement signé en présence de Malika Chérière, Conseillère régionale déléguée à la politique équine et de Philippe Augier, Maire de Deauville et membre-fondateur d'Hippolia, un nouveau contrat pour la période 2020-2022, à hauteur de 874 607 euros. Celui-ci fixe le plan d'actions pour les 3 ans à venir autour de 5 axes : la gestion administrative et la stratégie du pôle, l'intelligence économique, la communication et les réseaux, la recherche et l'innovation et le développement commercial des entreprises adhérentes.

Saint-Germain

45 hectares de la forêt domaniale de Saint-Germain se situant sur le territoire de Maisons-Laffitte vont faire l'objet d'une nouvelle convention d'occupation.

Dépôt des projets régi par le code des marchés publics avant le 17 avril afin d'investir les vastes terrains des pistes de Penthièvre, de Lamballe et du terrain du rond de l'Épine aux portes de Paris.

Voir www.marches-publics.fr

Nous assurons votre profession avec expertise et passion

3 500 établissements

nous font déjà confiance

Depuis 20 ans, Equi#Generali assure les dirigeants d'établissements équestres dans leur activité professionnelle comme pour leur vie personnelle.

Pour plus d'informations, contactez Equi#Generali au 02 31 06 08 09 ou par email à equi@agence.generali.fr.

Generali Iard, Société anonyme au capital de 94 630 300 euros - Entreprise régie par le Code des assurances 552 062 663 RCS Paris - Siège social : 2 rue Pillet-Will 75009 Paris. Société appartenant au Groupe Generali immatriculé sur le registre italien des groupes d'assurances sous le numéro 026

Generali est partenaire officiel de la Fédération Française d'Équitation.



FÉDÉRATION FRANÇAISE
D'ÉQUITATION



GENERALI

